

ÆSA SIGURJÓNSDÓTTIR

## Sjónarspil tegundanna

### Hvalurinn í öllum sínum (líf) myndum

#### *Hvalreki*

Hundruð hvalreka eru skráð við Ísland frá upphafi byggðar, en hvalreki sumarsins 2019 var að mörgu leyti einstakur. Þann 18. júlí komu erlendir ferðamenn í útsýnisflugi auga á fimmtíu dauða hvali í Löngufjörum á Snæfellsnesi. Svipaður fjöldi dýra strandaði í Garði á Reykjanesi í byrjun ágúst. Þá drápu 62 hvalir eða voru affífaðir á Langanesi í byrjun september. Mikill fjöldi grindhvala, eða alls 136 dýr, drápu eða voru aflífuð um sumarið og haustið við strendur Íslands, en alls voru 153 hvalir skráðir af hinum ýmsu tegundum.<sup>1</sup> Eru þá ótaldir stöku hvalir sem hugsanlega gætu hafa farið fram hjá vökulum augum landeigenda, ferða- og vísindamanna.

Þetta marga hvali hafði ekki rekið á Íslandsstrendur síðan í október 1986, en þá rak 147 grindhvali í fjöruna austan við Þorlákshöfn. Fólk streymdi niður í fjöru til að skoða hvalina og „sumir fengu sér í soðið“.<sup>2</sup> Hvalirnir voru ljósmyndaðir og skráðir, auk þess sem nokkrar beinagrindur voru teknar til varðveislu fyrir Náttúrugripasafn Íslands.<sup>3</sup> „Einnig var nokkuð um það að fólk færi og skæri sér bita til þess að gæða sér á.“<sup>4</sup> Hvalkjötið var

<sup>1</sup> Ágúst Ingi Jónsson, „Mikill fjöldi grindhvala en fá svínhveli“, *Morgunblaðið*, 23. október 2019, bls. 4.

<sup>2</sup> ABS, „Hvalreki í Þorlákshöfn – fódurstöðvar njóta góðs af“, *Tíminn*, 28. október 1986, bls. 3. Einnig: „RÚV2-44-A150“, *Ríkisútvarpið*, október 1986. Myndin, sem er 35 mm litskyggna, sýnir þrjá karlmenn, líklega fréttamenn, ljósmynda og kvikmynda dýrin. Vefslóð myndar sótt 15. september 2019 af <https://sarpur.is/Adfang.aspx?AdfangID=712716>.

<sup>3</sup> Upplýsingar frá Ævari Petersen dýrafræðingi.

<sup>4</sup> ABS, „Hvalreki í Þorlákshöfn – fódurstöðvar njóta góðs af“, bls. 3.



nýtt í fóðurstöðvum víðs vegar um land því reynt var að nýta skepnurnar til hins ítrasta.

Auk þeirra dýra sem rak á land síðastliðið sumar, flæktist fjöldi hvala inn í hafnir og nálægt landi og reynt var að reka þá lifandi á haf út. Þetta er öfugt við þau viðbrögð sem tíðkuðust fyrir nokkrum áratugum. Þegar hvalir sáust nærri landi, þá drifu menn sig út í báta til að reka þá í land. Grindarhvalstorfa var rekin inn í Friðarhöfn í Vestmannaeyjum 5. ágúst 1958 og talið er að þá hafi allt að 400 marsvínur verið slátrað. Heimildum um fjölda dýranna ber ekki saman, en myndir og frásagnir af drápunum birtust í dagblöðum. Hvalirnir voru skornir og kjötið af þeim fryst, spikið saltað, en beinunum var sökkt í sæ.<sup>5</sup>

Ekki er vitað til þess að neinn hafi nýtt kjötið sumarið 2019, enda ólöglegt að nota það til manneldis. Hins vegar var talað um það í fjölmiðlum að hönnuðir myndu geta smíðað skartgripi úr hvaltönnum og beinum þegar kjötið væri rotnað og beinin tekin að veðrast í sandinum.<sup>6</sup>

## *Hvalamyndasafn*

Hvalreki, hvalveiðar, hvalaskoðun, jafnvel sagan um háhyrninginn Keikó, virðist óþrjótandi viðfangsefni fræðimanna, rithöfunda, fréttamanna, kvikmyndagerðarmanna og ljósmyndara, og jafnframt birtingarform alþjóðlegrar dægurmenningar. En, hvalir eru ekki órjúfanlegur hluti villtrar, óbeislaðrar náttúru eins og látið er í veðri vaka í auglýsingum hvalaskoðunarfyritækjanna sem grundvalla rekstur sinn á sterkum ímyndaráhrifum dýranna.<sup>7</sup> Hvalaskoðun byggir fyrst og fremst á tilfinningasambandi mannsins við umhverfið sem nærast á þjóðsögum og vísindalegum hugmyndum um hvali.<sup>8</sup> Þessi sterku tilfinningaviðbrögð mannsins gagnvart náttúrunni

<sup>5</sup> Án höfundar, „Hvalreki á fjörur Vestmannaeyinga“, *Þjóðviljinn*, 7. ágúst 1958, forsíða; Án höfundar, „Um 400 marsvín rekin inn í Friðarhöfn í Eyjum“, *Vísir*, 6. ágúst 1958, forsíða og bls. 5; Án höfundar, „Eyjamenn gera hlé á hvalskurðinum vegna þjóðhátíðarinnar“, *Morgunblaðið*, 7. ágúst 1958, baksíða. Ljósmyndir eftir þá Friðrik Jensson og Oddgeir Kristjánsson birtust með fréttinni „Hvalavaða rekin í land í Vestmannaeyjum“, *Fálkinn*, 15. ágúst 1958, bls. 3 og 14.

<sup>6</sup> „Tennurnar og beinin verða tekin þegar hræin rotna“, sjá viðtal blaðamanns *Morgunblaðsins* við Þorgrím Leifsson landeiganda. Freyr Bjarnason, „Hvaltönn fyrir lengra komna „lovera““, *Morgunblaðið*, 22. júlí 2019, sótt 26. mars 2020 af [https://www.mbl.is/frettir/innlent/2019/07/22/hvaltonn\\_fyrir\\_lengra\\_komna\\_lovera/](https://www.mbl.is/frettir/innlent/2019/07/22/hvaltonn_fyrir_lengra_komna_lovera/).

<sup>7</sup> Sjá auglýsingu ferðamannafyrirtækja til að mynda hér: <https://wildlifeiceland.is/>.

<sup>8</sup> Britt Kramvig, Berit Kristoffersen og Anniken Førde, „Responsible Cohabitation in Arctic Waters. The Promise of a Spectacle Tourist Whale“, *Green Ice*.

þróuðust á áttunda áratug liðinnar aldar þegar umhverfissiðfræðileg sjónarmið og rannsóknir á sársauka og kvölum dýra kollvörpuðu afstöðu almennings til hvalveiða og til meðferðar manna á dýrum almennt. Frelsismynd dýranna og sjónarspil þeirra í höfunum, ekki síst í norðri, byggir á orðræðusambandi sem á rætur langt aftur í aldir,<sup>9</sup> en ekki síður til vísindaskáldsagna og ímyndasköpunar Kalda stríðsins sem nærði afþreyingarheim norðursins, handan raunveruleika fólksins sem þar bjó.<sup>10</sup>

Hér er ekki ætlunin að endursegja sögu hvalveiða á Íslandi, ræða orsakir hvalreka, eða hugsanleg áhrif hvalaskoðunar á hvalastofna, heldur er markmið greinarinnar að rýna í myndir af hvölum, til að varpa ljósi á það hvernig upplýsingatæknisamfélagið hefur mótandi áhrif á myndlist og sjónmenningu samtímans og skapar auk þess nýjar forsendur til að túlka myndir samtímans (og fortíðarinnar) út frá sjónarhorni umhverfisfræða.

Birtingarform hvala í listum og sjónmenningu hafa lítið verið rannsökuð þrátt fyrir að myndir komi talsvert við sögu í sagnfræðiritum sem fjalla um hvalveiðar við Ísland, enda eru þær mikilvægar heimildir sem bregða ljósi á þróun atvinnuvega og iðnvæðingar í sjávarútvegi, um leið og þær sýna beinlínis nýtingu mannsins á hvalastofnum og viðbrögð manna við hvalreka.<sup>11</sup> Myndirnar sem hér eru til umfjöllunar eru af ýmsum toga; handritalýsingar, tegundateikningar, prent- og ljósmyndir. Þær hafa verið valdar úr söfnum, af fréttamiðlum og gagnagrunnum, og verða greindar sem sjónmenningarlegt arkíf, einskona „hvalamyndasafn“, sem endurspeglar breytt valda- og tilfinningatengsl manna og dýra.

Einkenni upplýsingamynda er að draga úr fagurfræðilegum áhrifum reynslunnar og sýna raunveruleikann á eins hlutlausan hátt og hægt er. Fyrstu myndirnar sem birtust af hvalrekanum í Löngufjörum voru dæmigerðar upplýsingasamfélagsmyndir, en hlutverk þeirra er að sýna, deila og

*Tourism Ecologies in the European High North*, ritstj. Simone Abram og Katrín Anna Lund, London: Palgrave Macmillan, 2016, bls. 25–47, hér bls. 29.

<sup>9</sup> Um sögulegar ímyndir norðurslóða má lesa í doktorsritgerð Sumarliða Ísleifssonar, *Tvær eyjar á jadrinum. Ímyndir Íslands og Grænlands frá miðöldum til miðrar 19. aldar*, Reykjavík: Háskóli Íslands, 2004.

<sup>10</sup> Þetta efni er rætt í bók Mette Bryld og Nina Lykke, *Cosmodolphins: Feminist Cultural Studies of Technology, Animals and the Sacred*, New York: Zed Books, 2000.

<sup>11</sup> Trausti Einarsson, *Hvalveiðar við Ísland 1600–1939*, Reykjavík: Bókaútgáfa Menningarsjóðs, 1987; Smári Geirsson, *Stórbhvalaveiðar við Ísland til 1915*, Reykjavík: Sögufélag, 2015; Vicki Ellen Szabo, *Monstrous Fishes and the Mead-Dark Sea*, Leiden: Brill, 2008; Viðar Hreinsson, *Jón lærði og náttúrunar náttúrunnar*, Reykjavík: Lesstofan, 2016.

dreifa upplýsingum samstundis á vef- og samfélagsmiðlum af hvalreka sem var nokkuð langt frá mannabyggðum.<sup>12</sup> Myndirnar voru teknar teknar í útsýnisfluginu og úr drónum eftir að vélinni var lent í sandinum. Þær gefa nokkuð góða yfirsýn yfir tegund hvalanna og fjölda þeirra, fremur en að þær miðli sterkri persónulegri eða sjónrænni reynslu þeirra sem upplifðu fundinn. Myndir af öðrum hvalrekum sem birtust í fjölmiðlum sumarið 2019 sýndu hvalina á svipaðan hátt, yfirleitt úr nokkurri fjarlægð, stundum svömluðu þeir magnlausir í þaranum eða lágu hreyfingarlausir eða dauðir í fjöruborðinu. Tilbrigðalaust sjónarhorn ljósmyndaranna ber þess merki að hvalreki er ekki lengur hluti af ástríðufullri veiðimenningu, atvinnuháttum, eða menningarsögu. Þrátt fyrir hlutleysi sitt afhjúpa myndirnar ákveðinn hamfaraötta. Vísindamenn geta enn ekki gefið neinar einhlítar skýringar á fyrirbærinu, enda eru orsakir hvalreka margvíslegar og loftslagsbreytingar gætu hugsanlega borið ábyrgð á aukinni tíðni rekanna á síðustu árum.<sup>13</sup>

### *Hvalurinn á mannöld*

Samband manna og dýra er óræðara, opnara en nokkru sinni fyrr og hefur grafið undan kenningum um aðskilnað menningar og náttúru sem einkenndi listir og vísindi um aldir. Ný hugtök eins og hamfarahlýnun, loftslagsvá og mannöld hafa breytt viðhorfi almennings til umhverfisins og sjónarhorni fræðimanna til rannsóknarefna sinna. Frásagnir af „brotnu plánetunni“<sup>14</sup> lýsa nýju ástandi, jafnvel uppdrætti að breyttri heimsmynd sem hafa verið gefin hin ýmsu nöfn, sem erfitt er að þýða svo sem: Capitalocene, Chthulucene, og Ecocene.<sup>15</sup> Öll endurspeglja þessi heiti mismunandi viðmið fræðimanna á því hvernig eigi að skilgreina mannöldina (e. *anthropocene*).<sup>16</sup>

Þessar ólíku útfærslur á frásögnum af lífi mannsins á jörðinni verða ekki

<sup>12</sup> Nathan Jurgenson, *The Social Photo. On Photography and Social Media*, London & New York: Verso, 2019, bls. 17.

<sup>13</sup> Kristlín Dís Ingilínardóttir, „Loftslagsbreytingar gætu borið ábyrgð á hvalrekum“. Viðtal við Gísla Víkingsson, *Fréttablaðið*, 13. ágúst 2019. Sótt 10. september 2019 af <https://www.frettabladid.is/frettir/loftslagsbreytingar-gaetu-borid-abyrgd-hvalrekum/>.

<sup>14</sup> Hér er vísað í titil bókar Önnu Tsing, Heather Anne Swanson, Elaine Gan og Nils Bubandt, *Arts of Living on a Damaged Planet. Ghosts and Monsters of the Anthropocene*, ritstj. Nils Bubandt, Minneapolis og London: University of Minnesota Press, 2017.

<sup>15</sup> T. J. Demos, ræðir þessi hugtök í sjónmenningarlegu samhengi í ritinu *Against the Anthropocene. Visual Culture and Environment Today*, Berlin: Sternberg Press, 2017.

<sup>16</sup> Donna Haraway, „Anthropocene, Capitalocene, Plantatiocene, Chthulucene: Makin Kin“, *Environmental Humanities* 6/2015, bls. 159–165.



Stefán Karlsson, björgunarsveitarmenn reyna að bjarga grindhval úr Káravík við Seltjarnarnes 26. ágúst 2019. Myndin birtist á forsíðu *Fréttablaðsins* 27. ágúst 2019.

ræddar hér, en til að bera kennsl á og greina þessar nýju aðstæður í samtíma-  
menningu okkar er mikilvægt að líta til baka og reyna að tengja saman ólíkar  
heimildir og fræðasvið. Slík flétta veltir upp spurningum um birtingu valds-  
ins í myndum fortíðarinnar og þróun samfélagsmynda upplýsingatæknisam-  
félagsins, um leið og bent verður á hvernig myndlistarmenn afhjúpa tengsl  
síð-kapítalisma og fagurfræði í verkum sínum.

Því verður haldið fram að áhyggjur manna af lífríkinu megi merkja í  
frétta- og samfélagsljósmyndum. Sýnt verður fram á að myndir megi skoða  
í ljósi kenninga um lífvaldið, hugtak sem gerir okkur kleift að bera kennsl á  
framgang félagslegra háttá og umbreytingu kapítalískra framleiðsluhátta frá  
einveldi til ögunar- og stýringarsamfélags samtímans.<sup>17</sup> Fyrst verður sýnt  
fram á að ljósmyndir af hvalreka teknar sumarið 2019 endurspegli þessi skil  
sem birtast m.a. í umhyggju- og umönnunarsamfélagi samtímans.<sup>18</sup> Um-  
hverfissíðfræði virðist hafa haft áhrif á fjölmiðla meginstraumanna og ljós-  
mynd Stefáns Karlssonar, fréttaljósmyndara, sem birtist á forsíðu *Frétta-  
blaðsins* 27. ágúst 2019 verður tekin sem dæmi um sjónarhorn sem sýnir  
grindhval nánast á jafningjagrundvelli við manninn.

<sup>17</sup> Michael Hardt og Antonio Negri, „Lífþólitísk framleiðsla“, Viðar Þorsteinsson  
þýddi, *Hugur* 1/2003, bls. 150–173, hér bls 156–157.

<sup>18</sup> Hjörleifur Finnsson, „Af nýju lífvaldi. Líftækni, nýfrjálsbyggja og lífsíðfræði“, *Hug-  
ur* 1/2003, bls. 174–196, hér bls. 178.

Því er öfugt farið í handritalýsingum sem hafa varðveist frá miðöldum, nánar tiltekið í upphafsstöfum í rekaþætti í þremur ólíkum *Jónsbókarhandritum*. Þar er yfirburðum mannsins yfir dýrinu miðlað í einföldum valdskila-boðum sem táknuð eru með eggvopnum og sveðjum. Í náttúrulegum og á landakortum sextánda og sautjándu aldar sést hins vegar hvernig tilraun var gerð til að efla þekkingu á heiminum með því að draga upp myndir af ólíkum tegundum dýra, sýna tegundareinkenni þeirra, og safna saman reynsluþekkingu um þau. Þetta var gert með því að lýsa útliti hvala í smáatriðum og sýna athafnir manna við hvalveiðar og hvalskurð. Um var að ræða tilraun til að draga upp einskona heildarmynd af lífríkinu, eða tilbrigði við heimsmynd sem ætlað var að endurspegla veröldina í öllum sínum margbreytileika.

Eins og Michel Foucault benti á þá var markmið lífvaldsins að auka getu og framleiðni einstaklinga og tengdist því uppgangi iðnvæðingar og kapítalisma í Evrópu. Landakortin eru gott dæmi um þekkingarsköpun sem hafði það að markmiði að auka útþenslu, færni og framleiðni samfélaga. Á *Carta Marina* (1539), landakortinu sem talið er gert af síðasta sænska kapólska biskupnum, kortagerðarmanninum og fræðimanninum Olaus Magnus (1490-1557), sést hvernig heimsmyndin er dregin upp í óljósu merkingar-rými á milli eldri þekkingar, reynslu sjómanna og óstaðfesta frásagna þeirra.



Olaus Magnus (1490-1557), *Carta marina*, 1539. James Ford Bell Library.

Myndir Olaus Magnus, sem einnig birtust í ritum hans, sýna menn, skip, hvali og ýmsar ókindir í hafinu. Þær lýsa veiðum og varpa ljósi á athafnir manna í Norðurhöfum. Heimsmynd hans er einkennilegur blendingur eldri þekkingar og skáldskapar. Myndirnar endurvarpa ímyndunum um náttúruna, eins og teikning Olaus Magnus sem rímar við lýsingu í *Konungs skuggsjá* á hvalnum Skeljungi, illhveli sem leggst fyrir skip.<sup>19</sup>

Slíkar truffanir skáldskaparins voru hreinsaðar í burtu í erlendum náttúruritum þegar þekking manna var orðin meiri á lífríkinu og myndir fengu markvissara hlutverk sem trúverðug birtingarmynd náttúrunnar gerð eftir lifandi fyrirmynd. Teikningin varð upplýsandi miðill, einskona hjálpartæki vísindanna sem listamenn beittu ýmist til að draga upp heildarmynd af náttúrunni eða til að lýsa henni í smáatriðum. Ný tegund upplýsingamynda varð til utan listrýmisins.<sup>20</sup> Þær skyldu byggja á reynslunni og helst vera gerðar *ad vivum*, eða í návist hlutarins sem teiknaður var.<sup>21</sup> Slíkar náttúrumyndir urðu sýnishorn, einskona sönnunargagn sem styrktu sannleiksgildi flokkunarkerfa. Auk þess gegndu þær almennu uppfræðsluhlutverki um fyrirbæri náttúrunnar, eins og teikningarnar í *Ferðabók Eggerts Ólafssonar og Bjarna Pálssonar um ferðir þeirra á Íslandi árin 1752-1757*.<sup>22</sup>

Tengsl hvalveiða og ljósmyndunar á Íslandi hafa nánast ekkert verið könnuð. Sigfús Eymundsson (1837-1911), fyrsti íslenski atvinnuljósmyndarinn, lærði ljósmyndun í Noregi og tók myndir af hvalskurðarmönnum danska fyrirtækisins Det danske Fiskeriselskab sumarið 1866.<sup>23</sup> Iðnvæðing hvalveiðanna var langt á undan vélvæðingu annarra atvinnugreina á Íslandi.<sup>24</sup> Talsverður fjöldi ljósmynda hefur varðveist frá stórhvalveiðitímabilinu á Íslandi. Mörg dæmi eru um að ljósmyndun tengist hvalveiðistöðvunum beint, enda voru það bandarískir, danskir, hollenskir og norskir útgerðarmenn sem

<sup>19</sup> *Konungs skuggsjá. Speculum Regale*, Magnús Már Lárusson bjó til prentunar, Reykjavík: Leiftur, 1955, bls. 31.

<sup>20</sup> James Elkins, „Art History and Images That Are Not Art“, *The Art Bulletin*, 77: 4/1995, bls. 553–571.

<sup>21</sup> Um merkingu *ad vivum* í listsögulegu samhengi sjá: Claudia Swan, „Ad vivum, naer het leven, from the life. Defining a Mode of Representation“, *Word and Image*, 4/1995, bls. 352–372. Sótt 14. september af <https://www.tandfonline.com/doi/abs/10.1080/02666286.1995.10435926>.

<sup>22</sup> Eggert Ólafsson, *Ferðabók Eggerts Ólafssonar og Bjarna Pálssonar um ferðir þeirra á Íslandi árin 1752-1757*, Reykjavík: Bókaútgáfan Örn og Örlygur, 1975. Frumútgáfa í Sórey, 1772.

<sup>23</sup> Smári Geirsson, *Stórhvalaveiðar við Ísland til 1915*, bls. 85. Myndir Sigfúsar Eymundssonar eru varðveittar í Þjóðminjasafni Íslands.

<sup>24</sup> Smári Geirsson, bls. 66.

reistu hvalveiðistöðvarnar og byggðu nokkuð fjölmenna þéttbýliskjarna á Vestfjörðum og Austurlandi og þeir mynduðu starfsemina. Hvalveiðisamfélagin drógu til sín ýmsa gesti. Til að mynda dvaldist danski rithöfundurinn, leikarinn og ljósmyndarinn Johan Holm-Hansen (1841-1920) í hvalstöðinni í Vestdalseyri í Seyðisfirði sumarið 1867 og tók ljósmyndir á Austfjörðum, í Reykjavík og víðar um land.<sup>25</sup>

Með því að skoða hvalveiðarnar sem eitt af birtingarformum olíumenn-ingarinnar sem einkenndi Þjóðfélagsgerð tuttugustu aldarinnar, þá opnast sár sem afhjúpar vistfræðilegt tráma í ljósmyndum hvalstöðvanna. Dæmi um slíkar tilfinningar má finna í myndum sem voru teknar á Asknesi í Mjóafirði skömmu eftir aldamótin 1900. Þær sýna blóðugan hvalskurð á flensiplaninu, rjúkandi bræðslukúta, sundurskorna, risavaxna líkama hvalanna, skíði þeirra í haugum, bein og ýmsa líkamsparta dreifða eins hráviði í kring um stöðina.<sup>26</sup>

Ljósmyndirnar sem varðveist hafa frá hvalveiðistöðvunum sem reistar voru víða um land, vekja því ekki lengur aðdáun á framkvæmdasemi erlendra útgerðarmanna, heldur vitund um það vistfræðilega hrún sem hvalveiðarnar höfðu í för með sér. Ég mun setja ljósmyndirnar undir smásjá lífvaldsins, sem samkvæmt skilgreiningu Michel Foucaults er „sú tegund valds sem samhafir félagslegt líf innanfrá, fylgir því, túlkar það, gleypir það í sig og endursegir það.“<sup>27</sup> Þegar ljósmyndirnar eru skoðaðar út frá sjónarhorni sem lýsa mætti sem sakbitinni olíueftirsjá (e. *petro-melancholia*), þá birtist í þeim tilfinning sem lýsa mætti sem umhverfissorg, sem einkennir fagurfræðileg viðmið og reynsluheim okkar samtíma.<sup>28</sup> Sektarkenndin er einnig skugginn í verkum Magnúsar Sigurðarsonar, en þau verða rædd út frá gagnrýni hans á blæti-svæðingu hvalsins Keikó í íslenskri og bandarískri afþreyingarmenningu.

## Umbyggjusiðfræði í mynd

Þriðjudaginn 27. ágúst 2019 birtist mynd á forsíðu *Fréttablaðsins* af hvalreka í Káravík við Seltjarnarnes. Myndin sýnir grindhval sem marar í hálfu

<sup>25</sup> Inga Lára Baldvinsdóttir, *Ljósmyndarar á Íslandi 1845-1945*, Reykjavík: Þjóðminjasafn Íslands og JPV útgáfa, 2001, bls. 230; Smári Geirsson, *Stórþvalaveiðar við Ísland til 1915*, bls. 82.

<sup>26</sup> Smári Geirsson, bls. 284-285. Myndirnar eru varðveittar í Þjóðminjasafninu. Lpr-5781-3, Þjóðminjasafn, 1906-1911, sóttar 30. ágúst 2019 af <https://sarpur.is/Adfang.aspx?AdfangID=767288> og Lpr-5781-4, Þjóðminjasafn, 1911 af <https://sarpur.is/Adfang.aspx?AdfangID=767299>.

<sup>27</sup> Michael Hardt og Antonio Negri, „Lífþólitísk framleiðsla“, hér bls. 157.

<sup>28</sup> Stephanie LeMenager, „The Aesthetics of Petroleum, after Oil!“, *American Literary History*, 24: 1/2012, bls. 59-86.



kafi í öldurótinu.<sup>29</sup> Svartur, gljáandi líkami dýrsins er umkringdur fjórum hjálparveitarmönnum, klæddum litríkum rauðum björgunargöllum, appelsínugulum vestum, og með gula hjálma á höfði. Allir snerta þeir dýrið og að minnsta kosti einn þeirra er berhentur. Sá sem er lengst til hægri á myndinni, snýr andlitinu frá sjávarlöðrinu, augu hans eru lokuð, og svört hanskaklædd hönd hans þrýstir fast á líkama hvalsins. Myndin sýnir einbeitinguna í andliti mannsins, við skynjum þungann af dýrinu í öldurótinu og nemum um leið samband björgunarsveitarmanna við hvalinn einmitt á því augnabliki sem þeir beita öllu afli til að ýta dýrinu út á meira dýpi.

Í myndatexta segir:

Björgunarsveitarmenn unnu hörðum höndum að björgun hvals í fjörunni við Eiðsgranda í gær. Fyrst sást til hvalsins snemma morguns í fjörunni á móts við Eiðstorg en hann hafði villst þangað. Hvalurinn var um þriggja metra langur, af ættkvísl grindhvala og að öllum líkindum var um ungt karldýr að ræða. Hvalurinn var lemstraður og virtist bæði áttaviltur og ringlaður. Hann var aflífður af Landhelgisgæslu Íslands á sjötta tímanum að ráði Matvælastofnunar og í kjölfarið sökkt.<sup>30</sup>

Fréttaljósmyndir höfðu til ótta mannsins við hið ókunna og sýna iðulega baráttu hans við náttúruöflin eða aðstæður sem hann ræður ekki við. Þær kveikja háleitar tilfinningar sem heimspekingurinn Edmund Burke lýsti á þann veg að „[a]llt það sem vekur hugmynd um sársauka og hættu, það er að segja allt sem á einhvern hátt er ógnvænlegt [...], er uppspretta hins háleita; það er að segja kallar fram sterkustu kenndir sem hugurinn á til.“<sup>31</sup>

Forsíðumynd Stefáns Karlssonar af atburðinum við Eiðsgranda er athyglisverð því hún sýnir alveg ný viðbrögð manna við hvalreka. Eins og í góðri

<sup>29</sup> Sjá einnig frétt með myndbandi á vefsíðu RÚV 26. ágúst 2019. Dagný Hulda Erlendsdóttir, „Bjarga grindhval við Seltjarnarnes“. Sótt 27. ágúst 2019 af <https://www.ruv.is/frett/bjarga-grindhval-vid-seltjarnarnes>.

<sup>30</sup> Stefán Karlsson, *Fréttablaðið*, 27. ágúst 2019, forsíða. Sótt 27. ágúst 2019 af <https://timarit.is/page/7104256?iabr=on#page/n0/mode/2up>. Fleiri ljósmyndir Stefáns Karlssonar af atburðinum birtust í vefútgáfu *Fréttablaðsins* 26. ágúst 2019. Kristlín Dís Ingilínardóttir, „Grindhvalurinn á Seltjarnarnesi aflífaður af Landhelgisgæslunni“, *Fréttablaðið* 26. ágúst 2019. Sótt 27. ágúst 2019 af <https://www.frettabladid.is/frettir/grindhvalurinn-a-seltjarnarnesi-aflifadur-af-landhelgisgaeslunni/>.

<sup>31</sup> Edmund Burke, *A Philosophical Enquiry into the Origin of Our Ideas of the Sublime and the Beautiful*, ritstj. Adam Phillips, Oxford: Oxford University Press, 1998 [1757], bls. 36, [þýð. mín]. Sjá einnig: Jennifer Good og Paul Lowe, *Understanding Photojournalism*, London & New York: Bloomsbury Academic, 2017, bls. 142.

hefðbundinni fréttaljósmynd, þá dregur ljósmyndarinn athygli áhorfandans að dramatísku augnabliki atburðanna og sýnir átökin í hita leiksins. Öllum aukaatriðum sem gætu dregið úr áhrifamætti myndarinnar er ýtt út fyrir rammann. Áhorfandi greinir ekki nákvæmlega hversu langt frá landi myndin er tekin eða hvort einhverjir vegfarendur hafi fylgst með átökunum. Slíkar upplýsingar myndu draga úr styrkleika myndarinnar, eins og raun ber vitni þegar myndin er borin saman við fréttaskot á vefsíðu RÚV sem voru tekin af sama atburði.<sup>32</sup>

Hér stendur áhorfandinn frammi fyrir ógnvekjandi aðstæðum. Björgunarsveitarmenn leggja líf sitt í hættu til að bjarga hvalnum. Kaldur sjórinn nær þeim vel upp í nára og hvítt sjávarlöðrið frussast yfir þá. Eiginleiki ljósmynda er að frysta augnablikið og myndin sem slík segir í raun lítið um ástand hvalsins né greinir hún orsökina fyrir vonlausri stöðu hans í fjöruborðinu, en blóði drifið yfirborð sjávarins sýnir að hér er um líf og dauða að tefla.

Franski táknafræðingurinn Roland Barthes greindi áhrif ljósmynda annars vegar í *studium* og hins vegar í *punctum*. Þannig gerði hann greinarmun á ljósmyndum sem vekja almennan áhuga á sögulegum forsendum og þeim sem vekja upp sterkar tilfinningar og afhjúpa jafnvel djúpan ótta einstaklingsins eða bældar minningar. Heimilda- og fréttaljósmyndir eru *studium*, þær miðla upplýsingum og bæta sögulega og samfélagslega þekkingu auk þess sem þær túlka yfirleitt ákveðna menningarbundna sýn á atburði og umhverfi. Sumar fréttamyndir búa auk þess yfir mun sterkari tilfinningalegri merkingu og kveikja nýjan skilning á viðfangsefninu sem sýnt er á myndinni. Slíkar myndir vekja sársauka, eða sting, sem truflar heildarsvip myndarinnar og þau áhrif kallaði Barthes *punctum*.<sup>33</sup> Í þessu tilviki er *punctum* myndarinnar hvorki blóðið á haffletinum né skærir búningar hjálparsveitarmannanna, heldur snertingin, svört hansaklædd hönd björgunarsveitarmannsins sem þrýstir á líkama dýrsins og sýnir umhyggju hans fyrir verkefninu og sterka samkennd með hvalnum.

Hvalreki vekur ætíð athygli almennings og svo margir hvalrekar á stuttum tíma kveiktu spurningar fjölmiðla til vísindamanna um stöðu rannsóknna á hvalastofnum í Norðurhöfum og þeim flóknu áhrifum sem hvalaskoðunarbatar og heræfingar neðansjávar gætu hugsanlega haft á lífsgrundvöll hvala.<sup>34</sup> Mynd Stefáns mætti því túlka á umhverfissiðfræðilegum forsendum

<sup>32</sup> Dagný Hulda Erlendsdóttir, „Bjarga grindhval við Seltjarnarnes“.

<sup>33</sup> Roland Barthes, *La chambre claire. Note sur la photographie*, Paris: Gallimard, 1980, bls. 49.

<sup>34</sup> Sjá fyrirspurn Andrésar Inga Jónssonar, alþingismanns, til Kristjáns Þórs Júlíussonar



Alfreð Dreyfus Jónsson (1906-1994), *Hvalreki í Fossvogi*, 1934. Þjóðminjasafn Íslands.

Því líf hvalsins er hluti af manngerðri veröld. Umhyggjurýmið (e. *care space*) nær til hvalsins í flæðarmálinu á þessum óljósu mörkum borgar og náttúru.<sup>35</sup> Hvalurinn þarf á vernd að halda og í stað þess að leggja áherslu á sigur karlmenskunnar yfir dýrinu eins og gert var í eldri myndum af hvalreka á svipaðan hátt og í hefðbundnum veiðimyndum, þá varpar ljósmyndarinn ljósi á vonlausar aðstæður hvalsins og bendir á hvernig björgunarsveitarmennirnir unnu störf sín á forsendum hans.

Þannig sýnir ljósmyndarinn ábyrgðarfullt samband manns og náttúru með því að leggja áherslu á tilraun til björgunar fremur en slátrunar. Myndin stingur því í stúf við ljósmyndir sem voru teknar við svipaðar aðstæður, eins og þegar hjörð marsvína rak á land í Fossvogi árið 1934. Þá vappaði forvitinn hópur prúðbúins fólks í kring um hvalina á meðan aðrir menn skáru þau í flæðarmálinu.<sup>36</sup>

---

sjávarútvegsráðherra. Sótt 10. september 2019 af <https://www.althingi.is/altext/150/s/0562.html>.

<sup>35</sup> Um umhyggjusiðfræði sjá: Maurice Hamington, *Embodied Care. Jane Addams, Maurice Merleau-Ponty, and Feminist Ethics*, University of Illinois, 2004, einkum bls. 1–8.

<sup>36</sup> Alfreð Dreyfus Jónsson, *Hvalreki í Fossvogi*, 1934. ADJ3-120, Þjóðminjasafn Íslands.

*Myndboð valdsins*

Hvalir koma víða við sögu í Íslendingasögum og flestir þekkjja frásögnina um hvalreka í *Grettis sögu* sem endaði með blóðugum bardaga um kjötið.<sup>37</sup> Í fornaldarsögum er líka svæsin lýsing á því þegar Ketill hængur fann mikið magn af hvalkjöti, hvítabjarnakjöti, „selum ok rostungum og alls konar dýrum“.<sup>38</sup> Íslendingar og Norðmenn byggðu þekkingu sína á hvölum á reynslunni og mörg hvalanöfn eiga rætur að rekja til lýsinga á ólíkum tegundum í *Konungs skuggsjá*, sem er skrifuð um 1250.<sup>39</sup> Ritið hefur einnig að geyma ýmsan fróðleik um hvali, seli og rostunga, auk furðusagna um hin ýmsu hafskrímsli, svo sem *hafstömbu* sem var með mannsandlit og svo mikil vexti að hún gat staðið upprétt úr hafinu.<sup>40</sup> Sagt er að hvalateikningar í *Konungs skuggsjá* hafa máðst út, en hugsanlega hefur verið um útlínuteikningar að ræða, þótt erfitt sé að geta sér til um það.

Elstu myndir sem sýna hvalreka og hvali hafa varðveist í *Jónsbókarhandritum* frá fjórtánda öld. Myndirnar eru allar teiknaðar inn í þröngan og aflokadán belg upphafsstafsins „h“ í rekaþætti *Jónsbókar*; þar sem segir af reglum um hvalskurð og hvernig hvalreka skuli skipt. Lýsing í handriti AM 127 4to sýnir tvo menn skera frekar smávaxið dýr sem af útlitinu að dæma virðist vera selur. Dýrið hefur bægsli, eða framhreifa, tvo afturhreifa, stór augu, dökkar nasaholur, opinn munn og greinilegt skegg í kringum munninn. Það liggur frekar klunnalega á bylgjulaga mynstri sem táknar að skurðurinn á sér stað í flæðarmálinu.<sup>41</sup>

Önnur teikning sýnir þrjá karla umkringja smáhveli af óljósri tegund. Einn mannanna brýnir sveðju á meðan sá í forgrunni beygir sig yfir dýrið til að skera af því bægslin. Sá þriðji bíður átekta með sveðjuna á lofti. Á myndinni má einnig greina öldur undir dýrinu sem tákna hafíð, enda sögðu lögin til um að hvalskurðinn ætti að framkvæma á ströndinni.<sup>42</sup>

Á þriðju myndinni, sem er að finna í *Skarðsbók Jónsbókar*, fer ekki á milli mála að um stóran hval er að ræða. *Skarðsbók* er talin með fegurstu hand-

<sup>37</sup> *Grettis saga Ásmundarsonar. Íslensk fornrit*, 7. bindi, Reykjavík: Hið íslenska fornrita-félag, 1936, bls. 29–30.

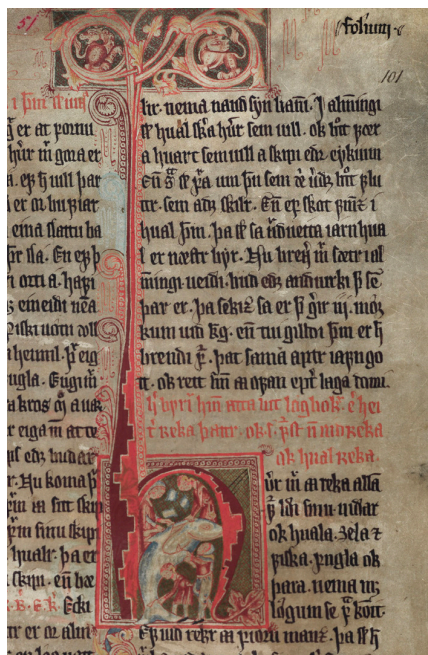
<sup>38</sup> „Ketils saga hængs“, *Fornaldarsögur Norðurlanda*, II. bindi, Reykjavík: Íslendingasagnaútgáfan, 1950, bls. 149–181, hér bls. 155–156.

<sup>39</sup> Vicki Ellen Szabo ræðir hvalabálk *Konungs skuggsjár* í *Monstrous Fishes and the Mead-Dark Sea*, bls. 181–191.

<sup>40</sup> *Konungs skuggsjá. Speculum Regale*, bls. 52.

<sup>41</sup> AM 127 4to.

<sup>42</sup> Gl. Kgl. Sml. 3269 a 4to.



*Jónsbókarbandrit* frá síðari hluta 16. aldar. AM 345 fol. Stofnun Árna Magnússonar í íslenskum fræðum. Ljósmyndari: Sigurður Jónsson. (efst)

*Jónsbókarbandrit* frá 14. öld. AM 127 4to. Stofnun Árna Magnússonar í íslenskum fræðum. Ljósmyndari: Sigurður Jónsson. (miðja t.v)

*Jónsbókarbandrit* frá 14. öld. Gl. Kgl. Sml. 3269 a 4to. Stofnun Árna Magnússonar í íslenskum fræðum. Ljósmyndari: Sigurður Jónsson. (miðja t.h)

*Skarðsbók Jónsbókar*, 14. öld. AM 350 fol, blað 51r. Stofnun Árna Magnússonar í íslenskum fræðum. Ljósmyndari: Sigurður Jónsson. (t.h.)

rita og teikningin er mun fínlegri og nákvæmari en hinar tvær. Hvalurinn myndar fagran sveig inni í bug upphafsstafsins „h“, en liggur ekki klunnalega við fætur skurðarmannanna eins og á hinum myndunum. Hann er umkringdur fjórum karlmönnum sem skera dýrið, en það er mun stærra en þeir sjálfir. Hver og einn einbeitir sér að ákveðnum hluta þess, en sá sem stendur í forgrunni myndarinnar virðist vera elstur og sker bægslin.<sup>43</sup>

Fjórða myndin, sem hér er fjallað um, er frábrugðin hinum því um er að ræða neðanmálsteikningu í *Jónsbókarbandriti* frá sextánda öld.<sup>44</sup> Þrír menn skera hvalinn og sá fjórði flytur kjötið burt á hesti. Áhorfandinn er dreginn inn í ákveðna atburðarás því hér er greint á milli hvernig hvalurinn er festur, skorinn og kjötið flutt af vettvangi. Sá sem sker bægslin er rauðklæddur með hatt, hinir í grófum mussum með svartar hettur á höfði. Jafnvel þótt myndbyggingin sé flóknari en í eldri myndunum, þá virðist teiknarinn ekki byggja á reynslunni og dregur dýrið upp eins og það væri stór fiskur. Gjósandi öndunaropið sést samt greinilega á baki dýrsins, eins og tákni um að hér sé um hvalfisk að ræða.

Þótt handritalýsingarnar séu gerðar af mismikilli nákvæmni og ólíkum hagleik, þá hafa teiknararnir lagt sig fram um að líkja eftir útlitseinkennum dýranna og gætt að stærðarhlutföllum þeirra. Allir sýna þeir að skurðurinn er samvinnuverkefni, athöfn, þar sem farið er eftir ákveðnum fyrirfram settum reglum. Myndirnar eiga það sameiginlegt að sýna augnablikið þegar einn mannanna beygir sig yfir dýrið til að skera af því bægslin. Valdið þarf að sýna og á miðöldum höfðu yfirvöld ákvörðunarrétt yfir lífi og dauða. Hér virðist reglugerðin um hvalskurðinn og yfirburðir mannsins yfir dýrinu skipta meira máli en lýsing á umhverfinu eða á tilteknum atburði.

Karlmennirnir bera allir persónueinkenni sem eru túlkuð með mismunandi fatnaði, hárgreiðslu og svipbrigðum. Á klæðnaði þeirra má greina að þeir eru af ólíkri stöðu eða stétt. Þetta eru ekki frumstæðir veiðimenn, heldur skipuleggja þeir skurðinn samkvæmt lagabókstöfum og beita ólíkum verkfærum, sveðjum og hvalajárnum, af kunnáttu við sundurlimun dýrsins samkvæmt fyrirfram ákveðnum reglum.

Hvalamyndirnar í *Jónsbókarbandritunum* sýna því ögun líkamans og regluverk valdsins (svo vísað sé í orðræðu Michel Foucault). Þær mætti túlka sem beina áminningu um umráðavald mannsins yfir náttúrunni. Karlmen-

<sup>43</sup> *Skarðsbók Jónsbókar* AM 350 fol, blað 51r. Vicki Ellen Szabo lýsir þessum myndum nokkuð nákvæmlega í bók sinni *Monstrous Fishes and the Mead-Dark Sea*, bls. 271–273.

<sup>44</sup> AM 345 fol, blað 51r. Sótt 10. október 2019 af [https://handrit.is/en/manuscript/imaging/is/AM02-0350#page/50v++\(112+of+350\)/mode/2up](https://handrit.is/en/manuscript/imaging/is/AM02-0350#page/50v++(112+of+350)/mode/2up).

irnir eru sýndir í hlutverki stjórna, á meðan hvalurinn liggur hreyfingar- og áhrifalaus við fætur þeirra.

### *Hvalurinn á landakortinu*

Markmið lífvaldsins var að auka getu og framleiðni einstaklinga og tengdist því uppgangi kapítalisma í Evrópu. Landakortum og náttúrulýsingum, ritum um dýrafræði tók mikið að fjölga á seinni hluta sextánda aldar. Þau eru gott dæmi um þekkingar- og myndsköpun sem hafði það að markmiði að auka útpenslu, færni og framleiðni.

Landakort sextánda aldar rúma bæði lýsingu á landfræðilegum einkennum og menningarlegum frásögnum, sem lýsa umhverfinu á mörkum reynslu og ímyndunar. Nöfn á hvölum, eiginleikum þeirra, og góðu eða illu innræti, byggðu á texta *Konungs skuggsjár*, en þar er enginn tegundamunur gerður á milli hvala og sjóskrímsla, rostunga og fiska. Hrosshvalur og rauðkemingur eru sagðir fullir af „ágirnd og illsku. Aldrei verða þeir saddir af manndrápum, því að þeir fara um öll höf innan og leita, ef þeir mega skip finna.“<sup>45</sup>

Þannig var heimsmýndin dregin upp á milli reynslu og þjóðsagna. Hún endurspeglar spennuna á milli þeirra náttúrufyrirbæra sem maðurinn óttaðist og þeirrar náttúru sem maðurinn taldi sig þekkja og vera að ná valdi yfir. Þessi óvissa birtist í *Carta marina* sem áður er minnst á, landakortinu sem var fyrirmynd að Íslandskortinu fræga sem kennt er við Guðbrand Þorláksson, gefið út af flæmska kortagerðarmanninum Abraham Orteliusi í atlas hans *Theatrum Orbis Terrarum* árið 1585.

Hvalirnir og önnur sjávardýr skrímslin og ormarnir sem umkringja landið á Orteliusarkortinu hafa ólíkum hlutverkum að gegna í hafinu. Mörg þeirra eru blendingar, goðsöguleg dýr, eins og hrosshvalur, sem er hestur að framan og fiskur að aftan. Einnig má greina á kortinu raunsæislegri teikningar, af rostungi (sem reyndar var lengi talinn vera karlkyns hvalur), hafís og rekaviði, ásamt mynd af búrhvali, sem sagður er góður til átu og með sterkar tennur sem úr megi skera taflmenn. Þannig ægði saman þekkingu og þjóðsögum sem hver tók upp eftir öðrum. Dökkur, distópískur myndheimurinn sem Olaus Magnus dró upp í bók sinni *Historia de gentibus septentrionalibus* (1555) fór víða því evrópskir fræðimenn endurtóku furðufrásagnir hans og tilgátur um hvali og sjóskrímsli. Olaus lýsir fiskunum í hafinu, hinum ýmsu undrum og sjávarskrímslum. Hann segir frá því að fyrir

<sup>45</sup> *Konungs skuggsjá*, bls. 30.

utan strendur Noregs finnist fiskaskrímli sem kölluð séu hvalir.<sup>46</sup> Hann lýsir ógnvænlegu útliti þeirra og risti af þeim myndir sem birtust í síðari tíma náttúru lýsingum ýmist endurgerðar nákvæmlega eftir hans fyrirmynd eða í breyttum útfærslum.

Talið var að frjósemi hafsins eldi af sér hin undarlegustu skrímli og það var því ekki svo fráleitt að trúa sögum um illhveli sem reyndu að tæla til sín smáfiska með lyktinni einni eða umbreyttu sér í líki eyju til að blekkja sjómenn. Fræg er lýsing Olaus Magnus á því hvernig íbúar norðursins nýti hvalina til hins ýtrasta. Dýrið væri húðflett, kjötið skorið í stykki, fitan brædd og bein nýtt eða mulin í hinar smæstu einingar. Engu sé kastað á glæ og allt nýtt inn að beini, jafnvel hús séu byggð úr rifbeinum hvalsins og húð hvalsins notuð sem hurð á þessum dýrslugu hóbýlum.<sup>47</sup> Áhrif hvalanna voru í raun svo skæð að það var ekki nóg með að þau smituðust inn í hugarheim og daglegt líf íbúanna á norðurslóðum, heldur héldu líkamar þeirra og vessar áfram að lifa góðu framhaldslífi eftir dauða þeirra í þaulnýtingu manna á afurðunum; hvalbeini, olíu, kjöti, spiki og öllu því sem nýtanlegt var til mannelis og framleiðslu hluta.<sup>48</sup>

Franski landkönnuðurinn André Thevet (1516-1590) var landfræðingur og heimsmyndasmiður Frakkakonungs, François I. Hann birtir raunsæislega tréristu af hópi manna að flensa hval í bók sinni *Cosmographie Universelle* (1575). Nokkrir karlmenn standa á baki hvalsins á meðan aðrir hafa tréflátin klár undir lýsið, en í baksýn sést hvalur ráðast á skip og önnur illhveli fylgjast með sjómönnum.<sup>49</sup> Myndin ber yfirbragð hvalamyndanna á *Carta marina*, og virðist hún að hluta til vera samsett úr fyrirmynd Olausar.

Myndir af fiskibiskupi, skrímli sem átti að hafa fundist í Noregi, sem var blendingur með fætur og mannsandlit, voru vinsælar. Þær birtust í fiskafræði

<sup>46</sup> Olaus Magnus, *A Description of the Northern Peoples, Rome 1555*, ritstj. Peter Foote, London: The Hakluyt Society, 1998, bindi. III, bók 21, bls. 1086.

<sup>47</sup> Olaus Magnus, *A Description of the Northern Peoples, Rome 1555*, bls. 1107. Sjá einnig: Vicki Ellen Szabo, *Monstrous Fishes and the Mead-Dark Sea*, bls. 196–210; Vicki Ellen Szabo, „Bad to the bone”? The Unnatural History of Monstrous Medieval Whales“, *The Heroic Age. A Journal of Early Medieval Northwestern Europe* 8/2005. Sótt 4. nóvember 2019 af <http://www.heroicage.org/issues/8/szabo.html>.

<sup>48</sup> Vicki Ellen Szabo, *Monstrous Fishes and the Mead-Dark Sea*, bls. 196–210; Vicki Ellen Szabo, „Bad to the bone”? The Unnatural History of Monstrous Medieval Whales“, *The Heroic Age. A Journal of Early Medieval Northwestern Europe* 8/2005. Sótt 4. nóvember 2019 af <http://www.heroicage.org/issues/8/szabo.html>.

<sup>49</sup> Myndina má skoða á vefslóð <https://gallica.bnf.fr/ark:/12148/btv1b2000115n/f136.item>. Sótt 10. október 2019.



Pierre Belon (1517-1564)<sup>50</sup> og hjá Guillaume Rondelet (1507-1556).<sup>51</sup> Fiskafræði hans var samt gerð af mikilli nákvæmni og einkennilegt að hann skuli fella slíkt skrímsli inn í frásögn sem var að öllum líkindum skrifuð sem leiðarvísir um hvaða fiska kaþólskir menn mættu leggja sér til munns á föstunni.

Þá felldi svissneski læknirinn og náttúrufræðingurinn Conrad Gessner (1516-1565) skrímslamyndir Olaus Magnus inn í fjórða hluta yfirlitsritsins *Historia animalium*.<sup>52</sup> Rit Gessners var tilraun til að taka saman í eitt náttúrufræðirit allt það sem hafði verið skrifað (og teiknað) um dýr jarðarinnar. Í formála bendir Gessner á hversu mikilvægt það sé að sýna myndir af dýrum því almenningur geti sjaldnast nálgast þau, auk þess sem sum geti verið afar hættuleg. Hann byggði tegundaflokkunina á skrifum þeirra Belons (*De Aquatilibus*, 1553 og *La nature et diversité des poissons*, 1555), fiskafræði Rondelets (*Libri de piscibus marinis*, 1554), auk þess sem hann studdist við áður nefnd rit Olaus Magnúsar og nýtti myndefni hans í kafla sem er tileinkaður hvölum og sjávarskrímslum.<sup>53</sup> Hann ræðir útlit dýranna, gerir grein fyrir heimkynnum þeirra, hegðun og skaplyndi, auk þess sem hann tekur saman ýmsan annan fróðleik, segir frá dýraafurðum og nýtingu þeirra í matargerð og til lækninga. Gessner ræðir trúverðugleika myndanna sem eigi sér ólíkar fyrirmyndir og séu yfirleitt ekki gerðar *ad vivum*. Það merkir að myndirnar séu ekki byggðar á reynslunni af lifandi dýrum, né teiknaðar eftir dauðum dýrum, heldur endurgerðar eða samsettar eftir eldri myndum og því séu dýrin ekki alltaf sýnd í réttum stærðarhlutföllum. Sumar myndirnar í bókinni eru þó allraunsæislegar, eins og teikningin af nýborinni háhyrningskú með kálfi, en myndina fékk hann úr riti Belons.<sup>54</sup> Gessner vísar einmitt til samsvörunar hvala við landdýr því þeir séu með lungu, nýru, þvagblöðru,

<sup>50</sup> Pierre Belon, *L'histoire naturelle des estranges poissons marins, avec la vraie peinture et description du daulphin, et de plusieurs autres de son espèce*, 1551 og *La Nature et diversité des poissons, avec leurs pourtraicts representez au plus près du naturel*, en 1555. Sótt 10. október 2019 af <https://archive.org/details/petribelloniicen00belo/page/39/mode/2up>.

<sup>51</sup> Guillaume Rondelet, *Histoire entier des poissons*, Lyon: Macé Bonhomme, 1558. Sótt 10. október 2019 af <https://gallica.bnf.fr/ark:/12148/bpt6k1512044f/f1.planchcontact>.

<sup>52</sup> Sachiko Kusukawa, „The sources of Gessner's pictures for the *Historia animalium*“, *Annals of Science* 67: 3/2010, bls. 303–328, hér bls. 310.

<sup>53</sup> Sophia Hendriks, „Monstrosities from the Sea. Taxonomy and tradition in Conrad Gessner's (1516-1565) discussion of cetaceans and sea – monsters“, *Anthropozoologica*, 53: 11/2018, bls. 125–137, hér bls. 126–127. Sótt 14. október 2019 af <https://doi.org/10.5252/anthropozoologica2018v53a11>.

<sup>54</sup> Myndina má sjá á vefslóðinni <https://archive.org/details/petribelloniicen00belo/page/18/mode/2up>. Sótt 14. október 2019.

eistu, kynfæri, eggjastokka og geirvörtur og geti og fæði afkvæmi sín á sama hátt og þau.<sup>55</sup> Hann endursegir líka furðusöguna um fiskibiskupinn, ekki vegna þess að sagan sé trúverðug, heldur vegna þess að slíkar sögur væru hluti af hugmyndaheimi manna. Gessner úthýsti því ekki eldri þekkingu en skapaði sína eigin aðferðarfræði sem byggði á því að draga saman í einkonar gagnagrunn fjölfraðilegar upplýsingar um hvert dýr fyrir sig þar sem öllum upplýsingum og fróðleiksmolum var haldið til haga innan kerfisins.<sup>56</sup>

Þjóðsögur um skrímsli lifðu því áfram góðu lífi samhliða tilraunum til að byggja upp víðtækari reynsluþekkingu á dýrum og náttúrulegu umhverfi þeirra. Myndir og bein voru mikilvæg sönnunargögn, en að sama skapi var náhvalstönn talin vera horn einhyrningsins og lengi var bannað að eta þá hvali sem voru taldir illa innrættir. Miðaldafræðingurinn Vicki E. Szabo telur að þessi annarleiki eða öðrun dýrsins hafi haft áhrif á afstöðu manna til hvala (og til hvalveiða) og geti hugsanlega skýrt hversu grimmdarlegar aðfarirnar gátu verið við hvalskurðinn. Hún bendir á að andúð og togstreita á milli kaþólsku og lútersku kirkjunnar á sextánda öld birtist í frásögnum af sjávarskrímslum sem sumum voru gefin þessi ímynduð nöfn, heimfærð upp á kirkjunnar menn, eins og *monachus marinus* og *episcopus marinum* eða *fiskibiskup*. Því mætti einnig velta fyrir sér hvort óræð staða hvala sem dýra eða skrímsla, fiska eða spendýra hafi ýtt undir þessar skopstældu myndhverfingar.<sup>57</sup>

### *Náttúrufræði í furðukamesi*

Fyrir tæplega 500 árum, eða þann 24. nóvember árið 1520, skrifaði þýski listamaðurinn Albrecht Dürer (1471-1528) í dagbók sína: „Við Zierikzee á Zeelandi skolaði hval á land í stormi og stórfæði. Hann er miklu meira en hundrað faðma langur, [...] íbúar myndu gjarnar vilja losna við hann því þeir óttast fnykinn.“<sup>58</sup> Dürer var þá á löngu ferðalagi um Niðurlönd og upp-

<sup>55</sup> Sophia Hendriks, „Monstrosities from the Sea“, bls. 126.

<sup>56</sup> Laurent Pinon, „Conrad Gessner and the Historical Depth of Renaissance Natural History“, *Historia: Empirism and Erudition in Early Modern Europe*, ritstj. Gianna Pomata og Nancy Sisaisi, Cambridge MA og London: MIT Press, 2005, bls. 241–267, hér bls. 248–249.

<sup>57</sup> Vicki E. Szabo, „“Bad to the bone”? The Unnatural History of Monstrous Medieval Whales“, bls. 133.

<sup>58</sup> Dürer lagði upp frá heimabæ sínum Nürnberg þann 12. júlí 1520 ásamt konu sinni og þjónustustúlku. Tilgangur ferðarinnar var m.a. að vera viðstaddur krýningu Karls V til konungs í Aachen 23. október 1520, en Dürer mótaði andlit hans í silfurpening. Ferðin tók heilt ár og hann sneri aftur heim í júlí 1521, þrotinn kröftum

lýsingarnar um hvalrekann hafði hann eftir frásögnum. Hvalreki var mikið sjónarspil og menn stóðu furðu lostnir frammi fyrir fiski (eins og hvalir voru þá flokkaðir) sem átti kálfa og mjólkaði.<sup>59</sup> Listamaðurinn lagði því á sig langa og erfiða ferð í gegnum Middelburg og Arnemuiden, sem hann lýsir í dagbókinni. Þegar hann nálgast áfangastað þá frétti hann að hvalnum hefði skolað á haf út.

Dürer var endurreisnarmaður og hafði lítinn áhuga á skálduðum dýra-myndum miðalda (*bestiaries*) og siðferðilegri merkingu þeirra. Löngun hans til að sjá og teikna hvalrekann verður að setja í samhengi við mynd sem hann teiknaði af nashyrningi nokkrum árum áður. Nashyrningurinn var fluttur frá Indlandi til Portúgal árið 1513 og sýndur víða í Evrópu. Dürer sá hann heldur aldrei, en teiknaði dýrið eftir eftir bestu vitund og studdist við skriflega lýsingu og einfalda skissu, en samt varð prentmynd hans af nashyrningnum mikilvæg fyrirmynd sem fór víða og var lengi notuð sem sönn mynd af dýrinu í náttúrulýsingum og dýrafræðiritum.<sup>60</sup>

Listamenn reyndu að nálgast hvali og önnur sjaldgæf dýr sem bárust til Evrópu til að teikna þau með berum augum og gera af þeim eftirsóttar prentmyndir. Það var mikið í húfi því myndir sem voru gerðar eftir lifandi eða dauðum fyrirmyndum voru verðmætur vitnisburður sem byggðu á reynslu af hlutum. Þær voru gerðar „*ad vivum*“ og voru því trúverðugt sönnunargagn og gátu orðið mikilvægar fyrirmyndir prentmynda og góð söluvara. Dürer tókst aldrei að komast í tæri við hval og því verðum við að ímynda okkur hvernig mynd hans af hvalnum hefði getað orðið. Dagbókarfærsla hans endurspeglar vel samband hans við reynsluheiminn og er jafnframt vitnisburður um þá spennu sem fréttir af hvalreka og sögusagnir af

---

og veikir af malaríu. Erwin Panofsky, *The Life and Art of Albrecht Dürer*, Princeton: Princeton University Press, 1955, bls. 10 og 206–207. Sjá einnig Albrecht Dürer, *Memoirs of Journeys to Venice and the Low Countries*, 1913, bls. 63–64. Sótt 14. september 2019 af <https://archive.org/details/recordsofjourney00drer/page/62>.

<sup>59</sup> Fæðing kálfs er sýnd á mynd í náttúrulýsingu Pierre Belon (1517–1564), *L'histoire naturelle des estranges poissons marins, avec la vraie peinture et description du daulphin, et de plusieurs autres de son espèce*, 1551 og *La Nature et diversité des poissons, avec leurs pourtraicts représentés au plus près du naturel*, en 1555. Sjá bls. 39 á vefslóðinni <https://archive.org/details/petribelloniicen00belo/page/39/mode/2up>. Sótt 14. september 2019.

<sup>60</sup> Craig Ashley Hanson, „Representing the Rhinoceros. The Royal Society between Art and Science in the Eighteenth Century“, *Journal for Eighteenth-Century Studies* 33: 4/2010, bls. 545–566. Sótt 14. september 2019 af <https://doi.org/10.1111/j.1754-0208.2010.00322.x>. Sjá einnig Jim Monson, „A Source for the Rhinoceros“, *Print Quarterly*, 21: 1/2004, bls. 50–53.

þeim kveiktu meðal fólks. Annarleiki hvalanna, stærð þeirra og óvissa manna um hvort telja ætti þá til fiska, dýra eða skrímsla gerði það að verkum að eftirsótt var að komast í snertingu við þá, auk þess sem hvalreki var í flestum tilvikum mikil búbot.

Sjálfur var Dürer safnari og átti verðmætt furðusafn (þ. *Wunderkammer*), sjaldgæf lifandi smádýr, apa og ýmiss konar *naturaliae*. Hann seldi teikningar sínar og prentmyndir til eins stærsta safnara álfunnar, Rudolfs II (1552-1612), keisara af Habsburg. Dýramyndir Dürers urðu hluti af svokallaðri dýrabók (þ. *Tierbuch*) sem var varðveitt í furðukamesi keisarans í Prag.<sup>61</sup> Safnið geymdi alskonar sérkennilegar og framandir steintegundir, uppstoppuð og lifandi dýr, fugla og fiska, sjaldgæfa dýrgripi og myndir sem vöktu undrun og forvitni. Teikningar af lifandi fyrirbærum sem ekki var hægt að varðveita, eða fundust eingöngu á framandi slóðum, gegndu hlutverki staðgengils eða „proxy“ í stað lifandi eða dauðs sýnishorns í safninu.<sup>62</sup>

Furðusöfnin voru safn þekkingar, nokkurs konar smáheimur, þar sem undrum veraldar var safnað saman á einn stað. Þau eru vitnisburður um undrunina sem bókmenntafræðingurinn Stephen Greenblatt hefur skilgreint sem kjarnann í vinnubrögðum Evrópubúa gagnvart nýrri heimsmýnd sextánda aldar. Landakort, prentmyndir og furðusöfn festu rætur og fengu varðveisluhlutverk í samfélaginu, því þau voru nýtt birtingarform þekkingar á sviði lista og vísinda.<sup>63</sup>

### *Andspænis hvalnum*

Hvalrekamynd flæmska listamannsins Johannes Wierix (1549-1615) gæti hugsanlega gefið hugmynd um hvalinn sem Dürer vildi teikna. Prentmynd Wierix sýnir þrjá strandaða búrhvali og tíu aðra svamla í flæðarmálinu skammt undan Ter Heyden árið 1577. Hvalurinn fremst í myndfletinum er teiknaður af mikilli nákvæmni. Íbúar hópast á ströndina til að virða fyrir sér dýrin á meðan aðrir flýja af vettvangi eins og þeir eigi fótum fjör að

<sup>61</sup> Thomas DaCosta Kaufmann, „Remarks on the Collections of Rudolf II. The Kunstkammer as a Form of Representation“, *Art Journal*, 38: 1/1978, bls. 22–28. Sótt 5. janúar 2020 af <https://www.jstor.org/stable/776251>.

<sup>62</sup> Claudia Swan, „*Ad vivum, naer het leven*, from the life: defining a mode of representation“, *Word & Image*, 4/1995, bls. 353–372, hér bls. 369–371. Sótt 5. janúar af <https://www.tandfonline.com/doi/abs/10.1080/02666286.1995.10435926>.

<sup>63</sup> Stephen Greenblatt, *Marvellous Possessions. The Wonder of the New World*, Chicago: The University of Chicago Press, 1991, bls. 14. Þetta efni er rætt í grein Valdímars Th. Hafstein, „Þekking, virðing, vald: Virtúósinn Ole Worm og Museum Wormianum í Kaupmannahöfn“, *Ritið* 1/2010, bls 25–57, hér bls. 29.

launa, hugsanlega vegna fnyks.<sup>64</sup> Myndin er því allt í senn nákvæm teikning á líkamseinkennum hvalanna og lýsing á sjónarspilinu í kring um hvalrekann á ströndinni.

Önnur prentmynd frá 1594 eftir Hendrick Goltzius (1558-1617), *Hvalreki við Zandvoort*, sýnir tvo menn mæla grindhval á meðan hópur fólks streymir að, svo langt sem augað eygir, til að berja dýrið augum.<sup>65</sup> Fleiri niðurlenskar prentmyndir sýna hvalreka sem furðuverk og sjónarspil. Áhorfendur safnast ætíð í kringum hraein, oft prúðbúnir eða jafnvel af aðalsmannaætt, eins og sést á mynd af hvalreka í nágrenni Beverwijk, nítjándi desember 1601. Í forgrunni, til vinstri, sést listamaðurinn sjálfur, Jan Saenredam (1565-1607), teiknandi atburðinn. Kápa hans skýlir honum fyrir gjóluinni á meðan greifinn Ernst Casimir of Nassau-Dietz (1573-1632), fyrir miðju myndarinnar, ber vasaklút að vitum sér.<sup>66</sup> Fjórir menn standa uppi á baki hvalsins, tveir stinga úr honum augun með sveðju. Nákvæm stærð og hlutföll hvalsins eru skráð á myndina, auk lýsingar á því þegar hann sprakk vegna gasmyndunar í líf-færum hans. Nærvera listamannsins og greifans á ströndinni undirstrikar trú-verðugleika myndarinnar. Þarna er ekki einungis verið að lýsa sjónarspilinu, heldur er teikningin vitnisburður, nánast fréttamynd um það sem gerðist. Hún vísar jafnframt til fleiri atburða, því efst í myndfletinum eru dregnar upp smámyndir sem vísa í plágurnar og náttúruhamfarirnar sem geisðu í Norður-Evrópu skömmu eftir 1600.<sup>67</sup> Hamfaramyndir af þessu tagi gegndu því samtímis hlutverki annáls og samfélagslegrar allegoría þvi þær draga því upp dökka mynd af atburðunum.<sup>68</sup> En þrátt fyrir að hvalir væru dýrmæt

<sup>64</sup> Hægt er skoða myndina á vefsíðu *Fine Arts Museums of San Fransisco*. Sótt 10. október 2019 af <https://art.famsf.org/johannes-wierix/whales-stranding-terheyde-1971296>.

<sup>65</sup> Prent varðveitt á British Museum. Sótt 10. október 2019. [https://research.britishmuseum.org/research/collection\\_online/collection\\_object\\_details.aspx?objectId=1478619&page=1&partId=1&peoA=123262-2-60&people=123262](https://research.britishmuseum.org/research/collection_online/collection_object_details.aspx?objectId=1478619&page=1&partId=1&peoA=123262-2-60&people=123262).

<sup>66</sup> Myndin var gerð árið 1602, en prentað eintak varðveitt í British Museum er frá 1618. Sótt 10. október 2019 af [https://www.britishmuseum.org/research/collection\\_online/collection\\_object\\_details.aspx?objectId=1506563&partId=1](https://www.britishmuseum.org/research/collection_online/collection_object_details.aspx?objectId=1506563&partId=1).

<sup>67</sup> Þar má nefna sóttina í Amsterdam veturinn 1601-2, sólmyrkvann 24. desember 1601, jarðskjálftann sem gekk yfir Holland 2. janúar 1602, tunglmyrkva 4. júní, og loks umsátrið við Oestende.

<sup>68</sup> Umræddar náttúruhamfarir voru á Íslandi kenndar við Píslarárið. Á Magnúsarmessu var sólmyrkvi, veturinn var kallaður Lurkur. Næsti vetur á eftir var kallaður Píníngarvetur (1601-1602) og fylgdi hungur, sóttir og mannfall. Þriðja veturinn 1602-3: „Nú kemur hinn þriðji vetur í harðindum; varð þá mannfall mikið af fátæku fólki af sulti um allt Ísland.“ Jón Espólin, *Íslands árbekur í söguförmi*, V. deild, Kaupmannahöfn: Hið íslenska bókmenntafélag, 1826, bls. 99.

afurð, þá sýnir skírskotun myndarinnar til náttúruhamfara að hvalir héldu lengi stöðu sinni sem tákn illra fyrirboða, sem ýtti undir öðrun hvalsins innan samtímameningar.

### *Að teikna blutina nákvæmlega*

„Náttúrufræði er ekkert annað en að nefna það sýnilega“ skrifaði Michel Foucault í bók sinni *Orðin og blutirnir*.<sup>69</sup> Eftir því sem skipulagðar hvalveiðar jukust og urðu að arðbærri atvinnugrein þá dró úr skrímslavæðingu hvalsins. Sænski náttúrufræðingurinn Carl Linnaeus (1707-1778) gaf plöntum, dýrum og steintegundum latínunöfn byggð á tvöföldu þekkingarkerfi sem hann þróaði auk þess sem hann sannfærði náttúruvísindamenn um alla Evrópu um þekkingarfræðilegt gildi mynda og mikilvægi þeirra við tegundaflokkun.<sup>70</sup> Flokkunarkerfi hvala var hinsvegar lengi á reiki og þar sem orðið fiskur var notað um flestar þekktar lífverur sjávar, þá voru hvalir taldir til fiska langt fram á átjándu öld.

Fyrstu tilraunir til að gefa heildstæða mynd af lífríki og menningu Íslands er að finna í Íslandslýsingum feðganna, Skálholtsbiskupanna, Odds Einarssonar (1559-1630) og Gísla Oddssonar (1593-1638).<sup>71</sup> Hvölum er þar lýst stuttlega og engar furðusögur sagðar af hvölum eða öðrum „fiskum“. Hvölum er hins vegar lýst nokkuð nákvæmlega í Íslandslýsingu Jóns Guðmundssonar lærða (1574-1658), *Ein stutt undirrietting um Íslands aðskiljanlegar náttúru*, skrifuð frá 1640-1645.<sup>72</sup> Talið er að stór örk sem sýnir teikningar af nítján nafngreindum hvalategundum og einum rostungi sé höfundarverk Jóns.<sup>73</sup> Myndirnar eru dregnar upp með skýrum útlínuteikningum, þannig að dýrin eru sýnd flöt á hlið svo hægt sé á einfaldan hátt að bera kennsl á hinar ólíku tegundir út frá líkamseinkennum þeirra, munnsvip, og áferð

<sup>69</sup> Michel Foucault, *Les mots et les choses*, Paris: Edition Gallimard, 1966, bls. 144.

<sup>70</sup> Isabelle Charmantier, „Carl Linnaeus and the Visual Representation of Nature“, *Historical Studies in the Natural Sciences*, 41: 4/2011, bls. 365–404; Renzo Baldasso, „The Role of Visual Representation in the Scientific Revolution. A Historiographic Inquiry“, *Centaurus* 48: 2/2006, bls. 69–88.

<sup>71</sup> Oddur Einarsson, *Íslandslýsing. Qualiscunque descriptio Islandiae*, Reykjavík: Bókauþgáfa Menningarsjóðs, 1971; Gísli Oddsson, *Annalium in Islandia farrago and De mirabilibus Islandiae*, ritstj. Halldór Hermannsson, Ithaca, NY: Cornell University Library, 1917.

<sup>72</sup> Viðar Hreinsson, *Jón lærði og náttúrufræði náttúrunnar*, bls. 578–584.

<sup>73</sup> Myndblað GKS 1639kvart er varðveitt í Konunglegu bókhöfðunni í Kaupmannahöfn. Sótt 5. september 2019 af <https://nmsi.is/wp-content/uploads/2016/11/Hvalamynd-JPEG.jpg>. Myndblaðið er birt í Viðar Hreinsson, *Jón lærði og náttúrufræði náttúrunnar*, bls. 444–445.

húðarinnar. Hvalirnir eru flestir af raunverulegum, náttúrufræðilegum toga. Jón dregur upp skýr tegundaeinkenni, sýnir til að mynda hnúðana á baki sandlægjunnar og skegg og tær rostungsins sjást greinilega.<sup>74</sup> Mynd Jóns af náhval er hins vegar teiknuð samkvæmt lýsingu í *Konungs skuggsjá* sem hljómar á þann veg

En hann hefir tennur í höfði og allar smáar fyrir utan eina tönn mikla, og stendur sú í efra gömi í öndverðu höfði hans. Hún er fögur og vel vaxin og svo rétt sem laukur. Hún er 7 álna löng, sú er lengst kann að verða, og snúin öll svo sem hún sé með tólum gjör. Hún stendur rétt fram úr höfði honum, þá er hann fer leiðar sinnar. En svo hvöss, sem hún er, og rétt, þá verður honum engin vörn að henni, heldur er hann svo virkur að henni og kær, að hann lætur þar ekki vætta við koma.<sup>75</sup>

Hvalateikningar Jóns lærða bera vott um svo mikla þekkingu á hvölum að ljóst er að hann hefur séð dýrin eða fengið mjög nákvæmar lýsingar af þeim. Þá lýsir hann einnig nákvæmlega afurðum hvalsins: lýsi, spiki og tönnum, enda þekkti hann vel til hvalveiða og skrifaði því út frá reynslunni. En þrátt fyrir að myndir hans séu gerðar af nákvæmni, þá sýnir myndgerðin ákveðna seinkun, séu þær bornar saman við niðurlensku prentmyndirnar sem hér hefur verið lýst. Teikningar hans og frásagnir eru blanda bóklegar þekkingar og eigin reynslu. Þær eru „afurð tvennra tíma eins og kort Ortelíusar.“<sup>76</sup> Jafnframt minna þær á hvalamyndir Gessners og kveikja því spurningar um fyrirmyndir Jóns. Notkun myndanna er ekki ljós og rannsókn á þeim bíður því betri tíma.

Á Íslandi var lengi talað um hvalfiska og alþýðufræðimaðurinn, Jón Ólafsson úr Grunnavík kallar seli hárfiska og hvali stórfiska í *Fiskafræði* sinni frá 1737. Jón birti „í heilu lagi fiskatalið og hvalatalið úr nafnaþulum Snorra Eddu og tekur einnig orðrétt upp lýsingar á sjávardýrum úr *Konungs skuggsjá*.“<sup>77</sup> Þá bjó hann til sitt eigið flokkunarkerfi eftir því hvort yfirborð fiskanna væri hrjúft eða slétt viðkomu og ritaði kafla um illhveli og ýmis konar skrímsli og blendinga eins og og marmennil, vatnahesta, sænaut og

<sup>74</sup> Viðar Hreinsson, *Jón lærði og náttúrur náttúrunnar*, myndin af sandlægjunni er á bls. 585 og sú af rostungnum á bls. 591.

<sup>75</sup> *Konungs skuggsjá*, bls. 31.

<sup>76</sup> Viðar Hreinsson, *Jón lærði og náttúrur náttúrunnar*, bls. 580.

<sup>77</sup> Þóra Björk Hjartardóttir, „Inngangur“, *Jón Ólafsson úr Grunnavík. Náttúrufræði. Fiskafræði – Steinafræði*, ritstj. Guðrún Kvaran og Þóra Björk Hjartardóttir, Reykjavík: Góðvinir Grunnavíkur Jóns, 2007, bls. 13–22, hér bls. 14.

hafgýgar. Þannig lifði Jón með annan fótinn í frásagnar- og hugmyndakerfi sextándu aldar, þegar því var enn trúað að á landi lifðu hin fullkomnu dýr, en eftirlíkingar þeirra í sjó.<sup>78</sup>

Engin þekking á flokkunarkerfi Linnaeus virðist hafa borist til Íslands og sjálfur dró Linnaeus lengi að gera grein fyrir tegundaflokkun hvala, jafnvel þótt slík vitneskja lægi fyrir, þar á meðal hjá danska guð- og dýrafræðingnum Erich Pontopiddan (1698-1764), og í Færeyalýsingu Lucas Jacobsøn Debes (1623-1675). Auk þess gerðu hvalveiðimenn sér grein fyrir líffræðilegri sérstöðu hvala.<sup>79</sup> Það var sænski náttúrufræðingurinn Peter Artedi (1705-1735), svokallaður faðir fiskafræðinnar, sem skar loks úr um að hvalurinn væri spendýr og aðgreindi þar með hvali frá fiskum í riti sínu *Bibliotheca et Philosophia Ichthyologica* sem kom út 1738.<sup>80</sup> Tuttugu árum síðar flokkaði Linnaeus tólf hvalategundir með spendýrum í tíundu útgáfu af *Systema naturae* (1758).

Eggert Ólafsson (1726-1768) og Bjarni Pálsson (1719-1779), síðar landlæknir, ferðuðust um Ísland með stuðningi konungs og Konunglega danska vísindafélagsins árin 1752-1757 og söfnuðu upplýsingum um náttúru landsins, þjóðlíf og atvinnuhætti. Í *Ferðabókinni* (d. *Reise igiennem Island*) sem Eggert samdi, og kom fyrst út á dönsku árið 1772, heldur Eggert því fram í formála bókarinnar að

[á]n teikninga get[i] ókunnugur maður ekki svo greiðlega gert sér fulla grein fyrir hvernig íslenzk fjöll, heitir goshverir og tiltekin héröð líta út. Með ímyndunaraflinu einu er einnig erfitt að skapa sér skýra mynd af tilteknum steintegundum, (...) Dýrin eru flest sýnd í náttúrulegum stellingum, svo að ókunnugur maður, sem skoðar sig um í ríki náttúrunnar, á að geta þekkt þau aftur.<sup>81</sup>

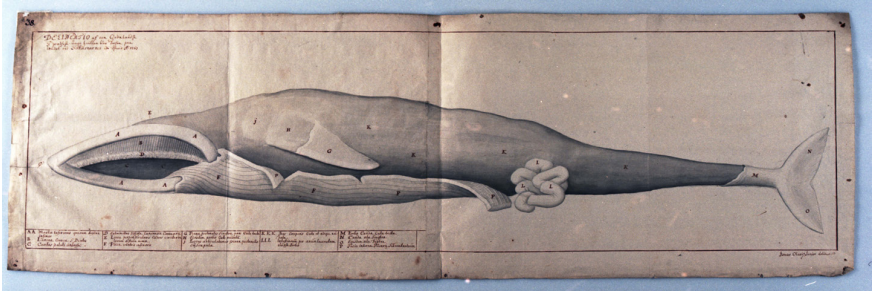
<sup>78</sup> Helgi Hallgrímsson, „Fiskafræði Jóns Ólafssonar í samtíma hans“, *Jón Ólafsson úr Grunnavík. Náttúrufræði. Fiskafræði – Steinafræði*, ritstj. Guðrún Kvaran og Þóra Björk Hjartardóttir, Reykjavík: Góðvinir Grunnavíkur Jóns, 2007, bls. 23–29, hér bls. 27.

<sup>79</sup> Klaus Barthelmess og Ingvar Svanberg, „Linnaeus' Whale. A wash drawing of bottlenose whales (*Hyperoodon ampullatus*) at Hammarby, with remarks on other early depictions of the species“, *Lychnos. Annual of the Swedish History of Science Society*, 2006, bls. 303–317, hér bls. 305.

<sup>80</sup> Peter Artedi (1705-1735), *Bibliotheca Ichthyologica og Philosophia Ichthyologica*, 1738. Sótt 5. janúar 2020 af <https://www.biodiversitylibrary.org/bibliography/153568#/summary>.

<sup>81</sup> Eggert Ólafsson, *Ferðabók Eggerts Ólafssonar og Bjarna Pálssonar um ferðir þeirra á Íslandi árin 1752-1757*, Reykjavík: Bókaútgáfan Örn og Örlygur, 1975, hér I. bindi, bls. XXVI- XXVII.





Jón Ólafsson yngri (1738-1775), *Grænlandsbvalur*, 1763. Þjóðminjasafn Íslands.

Hlutverk teikninga var að hans mati óumdeilanlegt og hann réði nokkra teiknara til starfsins til að skýra ýmis náttúrufyrirbæri, þjóðhætti og dýr. Varðveist hafa um 120 teikningar af fuglum, fiskum og steintegundum sem Eggert lét gera með útgáfuna í huga auk þess sem eirstungur voru gerðar eftir öðrum myndum og birtar í bókinni. Teiknararnir voru Ole Berg (1727-1763), Michael Fosie (1724-1794), og Hans Liunge (óþekktur), en eftir þann síðastnefnda liggja litríkar fugla- og fiskamyndir.<sup>82</sup> Bróðir Eggerts, Jón Ólafsson yngri frá Svefneyjum (1738-1775), mun hafa lært teikningu þegar hann var í námi í Kaupmannahöfn.<sup>83</sup> Nokkrar myndir í myndasafninu eru undirritaðar með hans hendi, þar á meðal mjög nákvæmar myndir af steinum og ein mynd af hval. Hún sýnir Grænlandshvalinn, eða norðhvalinn, sem rak á fjörur við Seltjarnarnes árið 1763. Þetta er ekki útlínumynd í ætt við teikningar Jóns lærða, heldur skýringarmynd, þar sem teiknarinn aðgreinir og nefnir með latínuheiti líkamshluta hvalsins af vísindalegri nákvæmni.<sup>84</sup> Hún sker sig því frá öðrum teikningum í *Ferðabókinni*, sem sýna dýr í náttúrulegu umhverfi sínu án nokkurs skýringatexta. Myndin er afar fínleg og nákvæmlega dregin með penna og bleki. Líkami hvalsins er litaður með blágráu þvegnu bleki, og endurspeglar ljóst yfirbragð myndarinnar ef til vill hugmyndir manna um hreinleika hvalsins. Í *Konungs skuggsjá* er fæðu norðhvalsins lýst sem sérstaklega hreinni:

<sup>82</sup> Egill Snorrason, „Eggert Olafsens’s og Bjarne Povelsen’s Rejser gennem Island 1749-1757 og illustrationerne dertil“, *Árbók hins íslenska fornleifafélags*, 1. janúar 1972, bls. 81–98, hér bls. 93.

<sup>83</sup> Þóra Kristjánsdóttir, *Mynd á þili. Íslenskir myndlistarmenn á 16., 17., og 18. öld*, Reykjavík: JPV útgáfa og Þjóðminjasafn Íslands, 2005, bls. 118–120.

<sup>84</sup> Myndin er varðveitt í Þjóðminjasafni Íslands. Sótt 5. september 2019 af <http://sarpur.is/Adfang.aspx?AdfangID=692902&Paging=false>.

En þessi fiskur lifir hreinlega, því að það segja menn, að hann hafi enga fæðslu aðra en myrkva og regn það, sem fellur úr lofti ofan á haf. Og þó að hann sé veiddur og innfyli hans opnuð, þá finnst ekkert óklárt í hans maga sem annarra fiska þeirra, er fæðslu hafa, því hans magi er hreinn og tómur.<sup>85</sup>

Meltingarkerfi norðhvalsins vakti því sérstakan áhuga manna og endurspeglast hann hugsanlega í teikningu Jóns. Myndin er merkt listamanninum neðst í hægra horni: „Jonas Olavius Junior delineavit,“ eða Jón Ólafsson yngri teiknaði.

Hvalrekinn á Seltjarnarnesi sætti talsverðum tíðindum, enda sjaldgæft að sjá norðhval á Íslandi. Rekans er getið stuttlega í Höskuldsstaðannál: „Hval nokkurn rak syðra um sumarið.“<sup>86</sup> Þá er stærð hvalsins lýst mjög nákvæmlega í Djáknaannál:

Hval rak á Seltjarnarnesi um sumarið 56 fóta langan, 41 fótar og 8 þumlunga þykkvan, kjálkinn var 13 fóta, skíðin 368, hvar af 41 voru stærst, vélindið 8 fóta langt og 7 þumlunga vítt þarmarnir frá maganum með endagörninni 354 fet og víddin 12 þumlungar. Hryggjarliðarnir 63, þeir 3 fremstu og 14 öftustu ekki holir. Augntóftin 10 þumlunga löng og 7 ½ þumlungur á vídd.<sup>87</sup>

Ögn nákvæmari lýsing á hvalnum birtist í *Ferðabók Eggerts og Bjarna*.<sup>88</sup> Teikning Jóns rímar vel við þessa skriflegu lýsingu sem hljómar eins og skýring við myndina, því hún sýnir nákvæma staðsetningu líffæra hans. Bjarni Sæmundsson (1867-1940), náttúrufræðingur, telur að hvalurinn hafi „vel getað verið önnur hvor sléttbakstegundin.“<sup>89</sup> Hann segir jafnframt: „tala hryggjarliða (863) og skíða (368) er of há fyrir báða sléttbakana, en svipuð og í steypireyði eða langreyði, svo erfitt er að vita, um hvaða hval hefir verið að ræða.“<sup>90</sup>

<sup>85</sup> *Konungs skuggsjá*, bls 32.

<sup>86</sup> Magnús Pétursson, „Höskuldsstaðannál 1730-1784“, *Annálar 1400-1800*, fjórða bindi, Reykjavík: Hið íslenska bókmenntafélag, 1940-1948, bls. 463-603, hér bls. 515.

<sup>87</sup> „Úr Djáknaannálum 1731-1774“, *Annálar 1400-1800*, sjötta bindi, Reykjavík: Hið íslenska bókmenntafélag, 1987, bls. 1-330, hér bls. 128. Þá fjallar Bjarni Sæmundsson um hvalinn í *Spendýrin*, Reykjavík: Bókaverslun Sigfúsar Eymundssonar, 1932, bls. 412 og í *Mammalia*, Kaupmannahöfn: Munksgaard, 1939, bls. 33.

<sup>88</sup> *Ferðabók Eggerts Ólafssonar og Bjarna Pálssonar um ferðir þeirra á Íslandi árin 1752-1757*, hér II. bindi, bls. 228.

<sup>89</sup> Bjarni Sæmundsson, *Spendýrin*, bls. 412.

<sup>90</sup> Sama heimild.

Teikning Jóns beinist að því að greina tegundina á anatómískan hátt sem var nýlunda sé borið saman við aðrar myndir í bókinni. Þá var nýnæmi í íslensku samhengi að skrá fundarstað og fundartíma eins og Jón gerir í vinstra horni myndarinnar: „Teikning af ungum grænlandshvalfiski sem rak á land við Seltjarnarnes út við Íslandi árið 1763“.<sup>91</sup> Staðfesting á því að teiknarinn hafi verið á staðnum styrkir augljóslega trúverðugleika myndarinnar þannig að hún er í senn vísindalegt rannsóknargagn og annáll um það sem gerðist.

Jón yngri gerði aðra, en mjög ólíka teikningu af hámeri. Myndin er útlínuteikning en er afmörkuð á sama hátt og hin innan fínlegs ramma sem dreginn er með einu pennastriki. Myndin sýnir fiskinn á hreyfingu og með opin augun eins og hann væri lifandi. Nafn tegundarinnar er ritað efst í vinstra horni og teikningin er undirrituð: „Jón Ólafsson yngri gerði“,<sup>92</sup> neðst í hægra horni. Dagsetningu vantar og ekki er vísað í neinn ákveðinn fundarstað, þannig að myndin er trúlega eftirgerð annarrar myndar.

Ein mynd af hákarli er í safninu. Hún er teiknuð af Hans Liunge árið 1757 og sýnir dýrið í hefðbundinni, kyrrstæðri fiskastellingu. Mælikvarði með þumlungamáli er teiknaður neðst á blaðið svo hægt sé að gera sér grein fyrir stærðarhlutföllum þess. Liunge virðist ekki hafa séð hvali, en hann gerði fjölda litríkra og lifandi mynda af fuglum, sem voru teiknaðar eftir fuglshömum eins og venja var. Hann sviðsetur fuglana í ímynduðu náttúrulegu umhverfi sínu á sama hátt og hann teiknar sel með kóp liggjandi á útskerjum. Þannig mætast ólíkar myndgerðir í útgáfuverki Eggerts og greinilegt að þær voru gerðar á mörkum tveggja tíma þegar ólíkar leiðir til framsetningar á dýrum og jurtum voru stundaðar. Annars vegar sú sem beindist að því að sýna dýrin í náttúrulegu, trúverðugu umhverfi, hins vegar mun skýrslulegri framsetning, í anda flokkunar og vísindalegrar þekkingarsköpunar Linnaeusar, þar sem líffæri og líkamshlutar eru aðgreindir og þeim gefin latínunöfn.

### *Nýlenduveiðar á norðurslóðum*

Hvalveiðar urðu að umfangsmikilli atvinnugrein stórveldanna og markmið þeirra var fyrst og fremst að afla hráefna. Hvalurinn var einskonar olíulind, því fyrir utan að vera fæðustofn til mannelis, þá voru hvalaafurðir nýttar

<sup>91</sup> Tilvitnun hljóðar svo í frumtexta: „Delineatio af en Grönlandsk Hvalfisk-unge hvilken blev drefen paa landet ved Seltiarnarnes udi Island Anno 1763.“

<sup>92</sup> „Jo Olavius junior fecit“.

í ýmiss konar iðnað og framleiðslu, meðal annars á ljósmeti.<sup>93</sup> Hollenskar sjávarmyndir frá sautjándu og átjándu öld endurspeglar þennan veruleika og varpa ljósi á þessa þróun. Tilgangur þeirra var að sýna yfirburði Hollendinga í Norðurhöfum. Prenttækninni fleygði fram og átti þátt í að skapa sterka ævintýraímynd í kringum hvalveiðar á norðurslóðum í enskum, frönskum og þýskum blöðum og tímaritum á níttjándu öld. Þar er áhersla á að draga upp ævintýralega mynd af hvalveiðum, sýna úfið hafið, skipin, vinnslustöðvarnar, stærð hvalanna og baráttu mannsins við dýrið og náttúruöflin.<sup>94</sup>

Ljósmyndarar tóku við skrásetningarhlutverki teignara og málara á síðari hluta níttjándu aldar og ljósmyndir urðu öflugt áróðurstæki til að skapa ímyndir um nýlendusamfélög bæði á norður- og suðurhveli jarðar. Bandaríkjamaðurinn Thomas Roys (1815-1877) stundaði tilraunaveiðar við Ísland á árunum 1863-1872. Hann var frumkvöðull á sviði hvalveiða og setti upp vélvædda hvalstöð á Vestdalseyri í Seyðisfirði, eina þá fullkomnustu á heimsvísu.<sup>95</sup>

Norðurslóðai mynd Íslands sem frumstæðrar nýlendu á hjara veraldar birtist víða í myndablöðum erlendis og á póstkortum. Viðureignin við hvalinn var ætíð mikið sjónarspil bæði í hafinu og á flensiplaninu þar sem skurðarmennirnir gengu til verks. Íslenskir jafnt sem erlendir ljósmyndarar skráðu umsvifin sem byggðu á nýlenduskipulagi í kringum stórhvaladrápin.

Danski læknirinn Sophus Hallas kom til Íslands árið 1867 í hvalveiðileiðangri sem var gerður út af *Det danske Fiskeriselskab*.<sup>96</sup> Hann skrifaði um reynslu sína og athuganir á Íslandi og lýsir í smáatriðum eltingaleik og dauðastríði hvals sem var króaður af, innilokaður af hafis, skammt frá Teigarhorni. Frásögnin birtist ásamt mynd í danska tímaritinu *Illustreret Tidende* árið 1867.<sup>97</sup> Þar segir:

Öðru hverju gaf skepnan frá sér djúp, titrandi andvörp og blóðið lagaði í svo miklu mæli að sjórinn litaðist ljósrauður [...] Nú fór

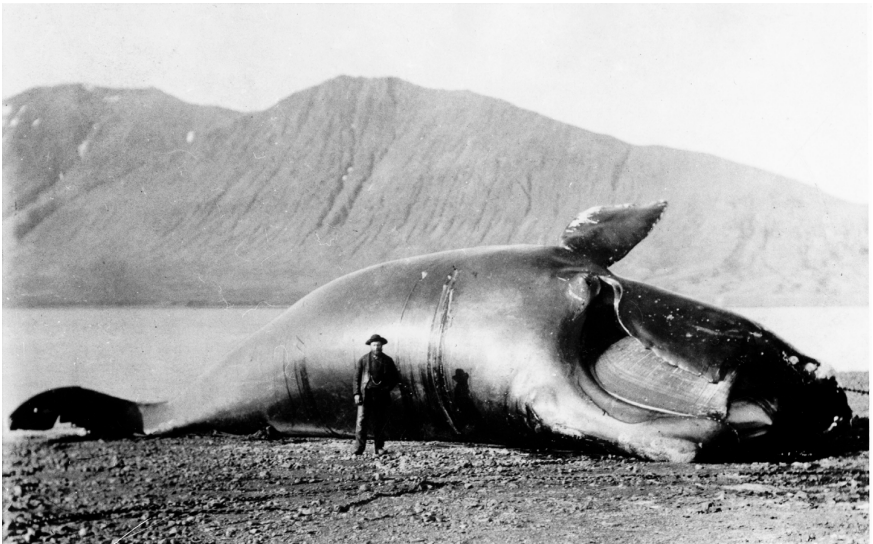
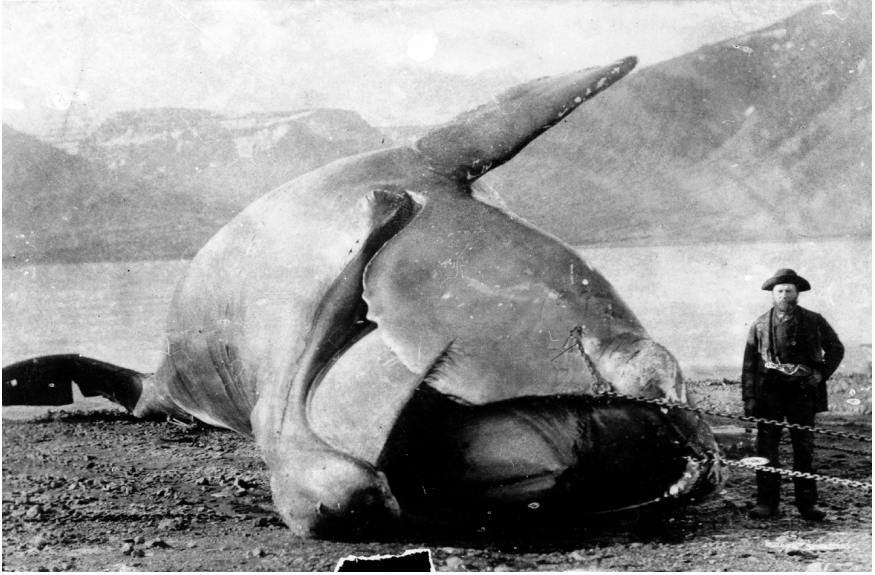
<sup>93</sup> Trausti Einarsson rekur sögu hvalveiða í bók sinni, *Hvalveiðar við Ísland 1600 – 1939*, Reykjavík: Bókaútgáfa Menningarsjóðs, 1987.

<sup>94</sup> Sjá t.d myndir af hvalveiðum og veiðistöð í greininni „Pictures of the Polar Regions“, í *The Illustrated London News*, 13. október 1849, bls 248 og 249. „Lpr. 3959“, Þjóðminjasafn Íslands.

<sup>95</sup> Smári Geirsson, *Stórbvalaveiðar við Ísland til 1915*, bls. 52–67.

<sup>96</sup> Sophus Hallas, „Optegnelser om nogle paa en Hvalfangst – Tog i Havet omkring Island iagttagne Hvaler“, *Videnskabelige Meddelelser fra den naturhistoriske Forening i Kjøbenhavn 1867*, Kaupmannahöfn, 1868, bls. 150–201.

<sup>97</sup> Smári Geirsson, *Stórbvalaveiðar við Ísland til 1915*, bls. 75–77.



Hermann Wendel (1851-1922), *Sléttbaksveiðar í Framnesi í Dýrafirði*. Þjóðminjasafn Íslands.

annar hásetinn af bátnum upp á hvalinn, settist klofvega aftan við blástursopið, fór úr peysunni sinni og hóf að troða henni ásamt filt-hatti sínum niður í það til að stöðva öndunina.<sup>98</sup>

<sup>98</sup> Sama heimild, bls. 76–77.

Hallas lýsir síðustu augnablikum hvalsins, hvernig hvalurinn „blés blóðlitum gufustrókum til lofts um leið og hann gaf frá sér djúpa hryglu sem reyndist vera síðasta andvarpið.“<sup>99</sup> Hann lýsir einnig spennunni meðal fólksins sem safnast hafði saman á ströndinni til að horfa á dauðastríð hvalsins og hvernig „þrumandi fagnaðarhróp“ brustu á þegar hvalurinn gaf upp öndina.<sup>100</sup>

Fjallað er um hvalveiðar sem blómstrandi atvinnugrein í myndskreyttri grein í þýska tímaritinu *Das Buch für Alle* (1883), en myndin sýnir fjölda dauðra stórhvela í flæðarmálinu og menn sem vinna á þeim með skurðarjárnnum.<sup>101</sup> Ritið var, eins og nafnið gefur til kynna, einskonafræðslu- og fjölskyldutímarit með myndum og ævintýralegum frásögnum frá hinum ýmsu heimshlutum.

Norðmenn reistu fjölda hvalveiðistöðva við Ísland á tímabilinu 1883–1915.<sup>102</sup> Hvalstöðvarnar voru byggðar samkvæmt alþjóðlegri fyrirmynd. Þeim fylgdu hvalveiðiskip, flutningaskip, vinnuafli og fjölþjóðlegt viðskiptanet sem var mun umfangsmeira en áður þekktist á Íslandi. Ný þorp uxu í kringum vinnsluna og atvinnutækin, plönin, bræðslurnar og verkafólkið mynduðu nýtt athafnarými, fyrst á Vestfjörðum, síðan á Austfjörðum, í leit að nýjum miðum. Settar voru á fót nýlendstöðvar, sem voru færðar úr einu landi yfir í annað eftir því sem kapítalið bauð hverju sinni. Þannig voru til að mynda öll hús á Fögrueyri við Fáskrúðsfjörð tekin niður og endurreist á New Island á Falklandseyjum. Uppbygging hvalstöðvarinnar á Höfðaodda (Framnesi) hófst vorið 1890.<sup>103</sup> Ljósmyndir sýna hvernig hvalirnir voru flensaðir í fjöruborðinu og þeir liggja afspikaðir á ströndinni.<sup>104</sup> Dauður Íslands-sléttbakur liggur í fjörunni í Dýrafirði, en hann var eitt af sjö dýrum af þessari sjaldgæfu tegund sem voru verkuð í firðinum árið 1891.<sup>105</sup> Myndin er tekin eins og veiðimynd, það er að segja maður stillir sér upp fyrir framan bráðina, sem er margfalt stærri en hann sjálfur. Hann er með hatt á höfði og gilda úrkeðju á brjóstinu en andlit hans er dapurt þar sem það ber við svartan, glansandi skrokk dýrsins.

Myndir frá flensiplaninu á Asknesi gefa góða innsýn inn í hvalstöðina aflaárið 1903. Gufuskipið *Barden* sigldi inn með tugi hvala í eftirdragi, en

<sup>99</sup> Sama heimild, bls. 76–77.

<sup>100</sup> Sama heimild, bls. 76–77.

<sup>101</sup> Myndin birtist í þýska tímaritinu *Das Buch für Alle*, 1883. Lpr/2011–62, Þjóðminjasafn Íslands.

<sup>102</sup> Smári Geirsson, *Stórbvalaveiðar við Ísland til 1915*, bls. 115–368.

<sup>103</sup> Sama heimild, bls. 196. Sjá mynd á bls. 194–195.

<sup>104</sup> Sama heimild, myndir bls. 198 og 202.

<sup>105</sup> Sama heimild, mynd bls. 144.



Thorvaldur R. Jónsson, *Hvalstöðin í Hvalfirði*, póstkort, 1952. Þjóðminjasafn Íslands.

jafnvel þótt stöðin væri sú stærsta og fullkomnasta í heiminum, þá höfðu menn í landi ekki undan að vinna hvalina. Alls 486 hvalir voru veiddir þá um sumarið og ljósmyndir sýna hvernig skíði, bein, kjöt og innfyli söfnuðust fyrir í hrúgum á planinu á ólíku stigi rotnunar og fnyks.<sup>106</sup> Áhersla var lögð á spikið og annað feitmeti en skrokkarnir úldnuðu í flæðarmálinu þangað til tími gafst til að draga þá út á sjó og sökkva þeim í sæ.<sup>107</sup>

### *Sjónarspilið á hvalskurðarplaninu*

Árið 1935 hófst hvalveiðitímabil Íslendinga sem stóð fram til ársins 1986, þegar hvalveiðibann Alþjóða hvalveiðiráðsins tók gildi og íslenskir ráðamenn svöruðu með leyfi til vísindaveiða.<sup>108</sup> Vinnslustöðin í Hvalfirði, Hvalur hf, sem hóf starfsemi árið 1948 var byggð á rústum flotastöðvar sem Bandamenn reistu í síðari heimsstyrjöld þegar Hvalfjörðurinn fylltist af skipum og olútönkum. Í Hvalfirði var einnig rekin olfubirgðastöð (1951-1991) á vegum varnarliðsins og síðar Nató. Hvalstöðin varð vinsæll áningarstaður Íslendinga og erlendra ferðamanna sem gerðu sér ferð þangað til þess að upplifa blóðugan hvalskurðinn sem var umkringdur minjum um herstöðina.

<sup>106</sup> Sama heimild, bls. 283–284.

<sup>107</sup> Sama heimild, mynd bls. 285.

<sup>108</sup> Karen Oslund, „The Image of Iceland in the Local and Global Nexus of Whaling Politics“, *Iceland and Images of the North*, bls. 285–303.



Helga Fietz (1907-1958), *Hvalstöðin í Hvalfirði*, 1954. Ljósmyndasafn Reykjavíkur.

Hvalveiðarnar urðu tákni íslenskrar atvinnuþróunar og fjöldi ljósmynda frá síðari hluta tuttugustu aldar bregður ljósi á þetta myndefni. Ferðaskrifstofa Íslands gaf út póstkort með ljósmyndum sem sýndu hvalskurð í Hvalfirði<sup>109</sup> og myndir úr hvalstöðinni birtust í erlendum blöðum og í mörgum Íslandsmyndabókum, t.d. í vinsælli þýskri ljósmyndabók *Insel aus Feuer und Eis*.<sup>110</sup> Á ljósmyndunum er athygli yfirleitt beint að karlmennsku hvalskurðarmannanna sem sundurlima líkama dýranna á blóði drifnu plani stöðvarinnar. Þeir eru oft léttklæddir og þrúðbúnir áhorfendur hópast að

<sup>109</sup> Thorvaldur R. Jónsson, *Hvalstöðin í Hvalfirði*, Póstkort frá 1952, PK/1996-30, Þjóðminjasafn Íslands.

<sup>110</sup> Helga Fietz o. fl., *Insel aus Feuer und Eis*, München: Hanns Reich-Verlag, 1955. Myndir hennar frá Íslandi eru varðveittar í Ljósmyndasafni Reykjavíkur.





Pétur Thomsen eldri (1910-1988), *Hvalstöðin í Hvalfirði*. Ljósmyndasafn Reykjavíkur.

og njóta sjónarspilsins. Stundum sýna ljósmyndararnir hvalskurðarplanið í innilegu ljósi, eins og Pétur Thomsen eldri (1910-1988), sem skapar sterka tilfinningu fyrir innra og ytra rými, einmanaleika og bið í mynd þar sem kona og maður deila planinu með dauðu dýrinu í heitri gufu ketilsins.

Fagurfræðilegt sjónarspil tortímingarinnar einkennir ljósmyndirnar sem hér hafa verið ræddar. Myndirnar frá Hvalstöðinni í Hvalfirði eru sjónminningarlegt safn um ágang Kalda stríðsins á hvalastofninn. Menning og náttúra renna saman í einn blóðugan farveg, þar sem kjöt, bein og fita mynda einhverskonar rotmassa sem gekk af skurðinum. Myndirnar afbyggja sigursæla heimsmynd iðnvæðingarinnar. Þær mætti túlka sem sýnishorn af manngerðu trámatísku landslagi, þær ýfa upp sár sem breytir sýn okkar á framtíðina.

Vistvitund og umræða um náttúruvernd tók að hafa áhrif á almenning á Íslandi um 1970. Þá var fyrst deilt um virkjanaf framkvæmdir og starfsemi álverksmiðjunnar í Straumsvík. Stjórn málamönnum varð ljóst að þessar umræður væru ekki stundarfyrirbæri, eins og orð Hjörleifs Guttormssonar eru til vitnis um, en hann sagði: „Hér eru á ferðinni mál, sem munu ekki síður reyna á þolrif mannkynsins í náinni framtíð en baráttan fyrir félagslegum umbótum.“<sup>111</sup>

<sup>111</sup> Hjörleifur Guttormsson, *Vistkreppa eða náttúruvernd*, Reykjavík: Mál og menning, 1974, bls. 7.



Gunnar Rúnar Ólafsson (1917-1965), *Hvalstöðin í Hvalfirði*. Ljósmyndasafn Reykjavíkur.

Breski Magnum ljósmyndarinn, Peter Marlow (1952-2016), kom til Íslands að undirlagi Greenpeace sumarið 1979 til að mynda drekkhlaðin hvalveiðiskip og verkamenn að störfum í stöðinni í Hvalfirði. Samtökin höfðu í hyggju að birta myndirnar í áróðursskyni, og líklega hefur það verið í fyrsta sinn sem myndir af hvalskurði væru birtar í umhverfispólitísku samhengi. Jafnvel þótt myndir Marlows væru ekki svo ýkja frábrugðnar öðrum ljósmyndum sem teknar voru af frétt- og ferðamönnum í hvalstöðinni, umbreyttist merking myndanna í þessu nýja samhengi. Í stað þess að vera vitnisburður og minning um kitlandi sjónarspil urðu myndir hans sönnunargagn um aðferðir og atlögu manna við hvalveiðarnar.<sup>112</sup> Árið 1986 bannaði Alþjóðahvalveiðiráðið allar hvalveiðar í atvinnuskyni. Alþingi samþykkti að hlíta því banni. Sama ár voru skemmdarverk unnin á eignum Hvals hf og Paul Watson stofnandi Sea Shepherd Conservation Society reyndi að sökkva hvalbátum fyrirtækisins.

Aðgangi almennings að hvalskurðarplaninu var lokað og upplifun og áhorf ferðamanna færðist yfir á lifandi birtingarform dýrsins í sjónum. Hvalaskoðun hófst með skipulögðum hætti á Íslandi árið 1995 og hvalurinn varð, á nýjan hátt, hluti af ævintýraheimi norðursins sem síðan hefur verið

<sup>112</sup> Myndir Peters Marlows má skoða á vefsíðu Magnum Photos. Sótt 30. ágúst 2019 af <https://pro.magnumphotos.com/Catalogue/Peter-Marlow/1979/ICELAND-Greenpeace-NN162170.html>.

auðkenndur sem ein helsta verslunarvara Íslendinga og uppspretta vistvænnar ferðamennsku á Norðurlóðum.<sup>113</sup>

### *Sá stóri hvíti*

Listamenn settu fram smækkaðri og um leið tilfinningaríkari sýn á viðhorf náttúruverndarsinna til umhverfisins. Gylfi Gíslason (1940–2006) myndlistarmaður tákngerði eyðileggingu náttúrunnar í þágu orkuframleiðslu í röð teikninga: *Fjallasúr mjólk* (1971) og *Rafvæðing* (1977). Myndir hans deila á byggingu fyrstu stóru raforkuvirkjananna og álverksmiðjunnar í Straumsvík sem hóf framleiðslu árið 1969. Gagnrýni á afleiðingar olíuauðmagnsins á mannlíf og náttúru birtist einnig í ljós- og klippimyndum Valdísar Óskarsdóttur (f. 1949) í bókinni *Rauði svifnökkvinn* með texta Ólafs Hauks Símonarsonar.<sup>114</sup>

Náttúruvitund listamanna var miðlað í fjölda ljósmynda- og margmiðunarverka um og eftir aldamótin 2000. Rúrí ljósmyndaði fimmtíu hverfandi fossa á Austurlandi til varðveislu í innsetningu sinni *Archive - Endangered Waters* á Feneyjatvíæringnum 2003. Hún gagnrýndi harðlega að virkjunarframkvæmdir á Íslandi væru knúðar áfram af óstöðvandi hagvaxtarsókn sem ógnaði jafnframt vatnsbúskap jarðar til framtíðar.<sup>115</sup>

Pétur Thomsen yngri (f. 1973) skráði umbreytingu ósnortinnar náttúru yfir í manngert landslag í þágu orkuframleiðslu í ljósmyndasýrþunni *Aðflutt landslag*, en þar sýndi hann jarðrask og byggingarframkvæmdir við Kárahnúkavirkjun frá 2003 allt þangað til þeim lauk árið 2007.<sup>116</sup> Ólöf Nordal (f. 1961) fjallar um ágang og græðgi Íslendinga gagnvart náttúrunni í útiverkinu *Geirfugl* sem var reist í flæðarmálinu rétt fyrir sunnan Reykjavíkurflugvöll í tilefni strandlengjusýningar Myndhöggvarafélagsins í Reykjavík árið 1998. Verkið minnir á eftirsjá Íslendinga eftir útdauðum fugli sem þeir sjálfir áttu þátt í að útrýma. En jafnvel þótt það sé mynd geirfuglsins sem vegfarandi kemur fyrst auga á í fjöruborðinu, þá er það hvorki afsteypa né fuglinn sem slíkur sem er í forgrunni, heldur táknsagan á bak við verkið sem skiptir máli.<sup>117</sup>

<sup>113</sup> Arne Kalland, *Unveiling the Whale Discourses on Whales and Whaling*, Oxford: Bergahn Books, 2009.

<sup>114</sup> Ólafur Haukur Símonarson og Valdís Óskarsdóttir, *Rauði svifnökkvinn*, Reykjavík: Heimskringla, 1975.

<sup>115</sup> Verkin má sjá á heimasíðu listamannsins: ruri.is.

<sup>116</sup> Æsa Sigurjónsdóttir, *Aðflutt landslag. Ljósmyndir Péturs Thomsen*, ritstjóri Inga Lára Baldvinsdóttir, Reykjavík: Þjóðminjasafn Íslands, 2005.

<sup>117</sup> Auður A. Ólafsdóttir, „Nútímaafsteypur tákmynda. Um myndlist Ólafar Nordal“,



Magnús Sigurðarson, *Sá stóri hvíti* (*The Great White One*), 1997. C-prent, 152x152 cm. Ljósmynd: Jennifer Karady. Í einkaeygu.

Afsteypan úr gljáandi áli, er því einskonar „spiegel fortíðar“,<sup>118</sup> – yfirborð hans skuggsjá, siðferðileg áminning og pólitísk ádeila á stóriðju og græðgi manna sem varð til þess að fuglinum var útrýmt. Verkið er kaldhæðin allegoría og sjálfan efniviðinn, álið, mætti jafnframt lesa sem vísun til þess að með stór-  
iðju- og virkjanastefnunni sé græðgin gagnvart náttúrunni enn að verki.

Í verkum þeirra Rúríar, Péturs Thomsens og Ólafar Nordal má greina

---

*Skírnir*, 2/2003, bls. 515–525, hér bls. 515–517. Katla Kjartansdóttir fjallar um útrýmingar- og varðveislusögu geirfuglsins í grein sinni, „The changing symbolic meaning of the extinct great auk and its afterlife as a museum object at the Natural History Museum of Denmark“, *Nordisk Museologi*, 26: 2/2019, bls. 41–56.

<sup>118</sup> Æsa Sigurjónsdóttir, „Aðdráttarafl upprunans“, *Ólöf Nordal. Ungl*, Reykjavík: Listasafn Reykjavíkur, 2019, bls. 135–163, hér bls. 155.

blendnar tilfinningar, eftirsjá og samviskubit mannsins vegna þeirra óafturkræfu áhrifa sem lífsmáti hans hefur haft á umhverfið. Myndlistamaðurinn Magnús Sigurðarson beitir hins vegar óbeisluðu háði í sviðsettum ljósmyndum og gjörningum þar sem hann bendir á hvernig mannstýrðu lífshlaupi karlkyns háhyrningsins Keikós var umbreytt í söluvöru og útflatt merkingarlausu þjóðartákn. Keikó (sem áður hét Siggí eða Kago) var fangaður 1979 og komið fyrir í Sædýrasafninu í Hafnarfirði.<sup>119</sup> Keikó var síðan seldur til til skemmtigarðsins Marineland í Ontario í Kanada og þar var hann þjálfaður sem skemmtikraftur og leiðir hans lágu til Hollywood, þar sem hann „sló í gegn“ í hlutverki sínu sem háhyrningurinn Willy í kvikmyndunum *Free Willy*.<sup>120</sup> Eftir að hafa búið við slæman aðbúnað í sædýrasafni í Mexíkó var hann fluttur í sædýrasafn í Newport, Oregon í Bandaríkjunum þar sem hann skemmti gestum. Háhyrningurinn var loks fluttur aftur til Íslands í september 1998 með flutningavél Bandaríkjahers til Vestmannaeyja. Tilgangurinn var að sleppa honum lausum í hafið þar sem hann hafði verið veiddur tveimur áratugum áður. Hann var þjálfaður til að gera honum fært að lifa aftur upp á eigin spýtur. Er Keikó var svo sleppt árið 2002 synti hann til Noregs. Þann tólfða desember 2003 greindu fjölmiðlar frá dauða hans við Noregsstrendur.<sup>121</sup>

Árið 1997 ferðaðist Magnús þvert yfir Bandaríkin til þess að hitta „landa“ sinn í sædýrasafninu í Oregon, en ferðin var tilraun til þess að efla tengsl þessara tveggja spendýra og greina tilveru þeirra í bandarísku neytlusamhengi. Í verkum sínum fæst Magnús iðulega við sjálfsmyndir og klisjur í formi ljósmynda og gjörninga. Á sýningunni *Listamenn á barmi einhvers* í Nýlistasafninu í júlí 1998, sýndi hann m.a. myndir úr ferðinni. Hann fór í hlutverk ferðalangsins vopnaður myndavél og kúrekastígvelum. Hann var kórdrengur að syngja íslensk ættjarðarlög og villimaður með alvæpni í Húsdýragarðinum. Í ljósmyndaverkinu *Sá stóri hvíti* (1997)<sup>122</sup> situr hann

<sup>119</sup> Jón Már Halldórsson, „Hvað varð Keikó gamall?“, *Vísindavefurinn*, 31. október 2002. Sótt 2. nóvember 2019 af <https://www.visindavefur.is/svar.php?id=2828>.

<sup>120</sup> *Free Willy* myndirnar voru gerðar árin 1993, 1995, 1997.

<sup>121</sup> Um Keikó sjá: Anne Brydon, „Whale-siting. Spatiality in Icelandic nationalism“, *Images of contemporary Iceland. Everyday lives and global contexts*, ritstj. Gísli Pálsson og E. Paul Durrenberger, Iowa: University of Iowa Press, 1996, bls. 25–45; Anne Brydon, „Náttúran, mótmæli og nútíminn. Náttúrusýn Íslendinga – með augum gestsins“, *Tímarit Máls og menningar* 2/2001, bls. 45–49; Anne Brydon, „The predicament of nature. Keiko the whale and the cultural politics of whaling in Iceland“, *Anthropological Quarterly* 79: 2/2006, bls. 225–260.

<sup>122</sup> Ljósmyndari Jennifer Karady. Myndin var fyrst sýnd á sýningunni *Listamenn á barmi einhvers* í Nýlistasafninu í júlí 1998.

nakinn í kvenlegri hafmeyjarstillingu á uppblásinni plastdýnu sem er eins og hvalur í laginu. Blá augu listamannsins, rautt andlitið og hvít húðin kallast á við bleika, bláa og hvíta liti í plastbúk hvalsins sem flýtur á spegilsléttu vatni.<sup>123</sup> Hér er öllu umsnúið. Hvítur karlmaður á sólarströnd í undirgefni, kvenlegri tælandi stellingu á ljósmynd sem vísar í titli sínum til helsta vígis karlmennskunnar í bókmenntum, skáldsögunnar *Moby Dick*, eftir Herman Melville, sem fyrst kom út árið 1851. Söguþráður bókarinnar hverfist um eltingaleik hvalveiðimanna við þann stóra hvíta og afhjúpar um leið iðnvæðingu veiðanna og tengsl hvalveiða við efnahagslegan uppgang Bandaríkjanna á nítjándu öld.

Verkið lýsir skipbroti hvíta karlmennskutáknsins sem listamaðurinn speglar í uppblásinni Disney-efirlíkingu af Keikó. Myndin varpar jafnframt ljósi á hans eigin sjálfsmynd þegar hann uppgötvaði hvítleika sinn, þ.e. þau forréttindi sem fylgja því að vera „hvítur maður“ í Bandaríkjunum.<sup>124</sup> Þannig felst í verkinu umsnúningur í takt við endurskoðun viðtekkinna gilda, eins og þau birtust í gagnrýnum hvítleikafræðum í Bandaríkjunum í lok tuttugustu aldar.<sup>125</sup> Magnús bendir á samslátt hvítunnar eða hvítleikans sem birtist í deilum um sérstöðu hvalveiða við Ísland við þá mynd Íslendinga að vera boðberar hreinnar norrænnar veiðimenningar.<sup>126</sup>

Síðan hefur Magnús sett á svið *Sálumessu hvals* (e. *Requiem for a Whale*) sem var gjörningafyrirlestur um Keiko í sundlauginni í Kópavogi í október 2018, sem hluti af Cycle Festival Reykjavíkur. Verkið var framhald verksins *Dansað með hvölunum* (e. *Dances with Whales (Keiko – Always on my Mind)*), sem er götugjörningur, þar sem uppblásnir háhyrningar og hvít froða líkja eftir sjónarspili ævintýramyndanna um *Free Willy*, og öðrum háhyrninga-sýningum í skemmtigörðum þar sem dýrin leika listir sínar.<sup>127</sup>

<sup>123</sup> Eva Heisler, „Hugmyndir, hlutir og rými“, *Íslensk listasaga frá síðari bluta 19. aldar til upphafs 21. aldar*, ritstj. Ólafur Kvaran, V. bindi, Reykjavík: Forlagið og Listasafn Íslands, 2011, bls. 216–301, hér bls. 241.

<sup>124</sup> Tölvupóstur frá Magnúsi Sigurðarsyni til greinarhöfundar.

<sup>125</sup> Ruth Frankenberg, „Introduction. Local Whiteness. Localising Whiteness“, *Displacing Whiteness. Essays in Social and Cultural Criticism*, ritstj. Ruth Frankenberg, Durham: Duke University Press, 1997, bls. 1–34.

<sup>126</sup> Um hvítleika í íslensku menningarsambhengi: Kristín Loftsdóttir, „Negotiating White Icelandic Identity. Multiculturalism and Colonial Identity Formations“, *Social Identities* 17: 1/2011, bls 11–25.

<sup>127</sup> Gjörningurinn var fyrst sýndur í MoMA PS1 í New York, og síðan endurgerður fyrir hóp dansara í samvinnu við danshöfundinn Danielle Georgiou. Gjörningurinn var einnig leikinn á vorviðburði listahátíðarinnar *Cycle, Cryptopian States* í Berlín 2018. Um sýninguna má lesa á kynningarsíðu KÍM, sótt 15. október af <https://icelandicartcenter.is/blog/cryptopian-states-berlin-germany/>.

Eins og Magnús bendir á í gjörningum og öðrum verkum hans sem fjalla á ólíkan hátt um lífshlaup Keikós, þá verður birtingarheimur hvalsins ekki aðskilinn frá valdbeitingu mannsins á dýrinu og speglar valdbeitingu Vesturlanda og auðmagnsins almennt á nýlendunum og afurðum þeirra. Í gjörningunum tengir hann líf Keikos við nýlendustöðu Íslands og heldur því fram að Ísland sé nyrsta karabíska eyjan, því Ísland, ásamt karabísku eyjunum St. Croix, St. John og St. Thomas, voru allar nýlendur konungsríkisins Danmerkur. Gagnrýni hans beinist að því að sýna hvernig nýlendurnar láti blekkjast af bandarískri neyslumeningu sem hlutgeri og umbreyti þeirra eigin náttúru og dýralífi í blæti sem hafi glatað allri tengingu við uppruna-leika og lífríki.

Með því að velja uppblásinn Keikó sem þjóðartákn, varpar Magnús fram spéspegli svipuðum þeim sem Ólöf Nordal sýndi Íslendingum í álafsteyppunni af geirfuglinum. Um leið hæðist hann að hinu menningarlega sjónarspili sem er stýrt af vestrænni neyslumeningu og gagnrýnir hvernig hún hefur náð yfirhönd á Íslandi, þar sem sambandi manna og dýra er miðlað með ímyndaklisjum og Disney-væðingu náttúrunnar.<sup>128</sup> Nærtækt er að minna á blætisvæðingu dýrsins á Íslandi sem tekur á sig þjóðlega táknmynd ýmist í hvalaskoðunarferðum eða túristavarningi sem seldur er í svokölluðum lundabúðum.<sup>129</sup>

### *Hvalreki á brotinni plánetu*

Það er um áratugur síðan menn byrjuðu að reyna að bjarga strönduðum hvölum á Íslandi.<sup>130</sup> Ljósmyndir af hvalreka sem birtust í fjölmiðlum sumaríð 2019 bera vott um áhrif umhverfissiðfræði á viðhorf almennings til hvala.

Mynd Stefáns Karlssonar á forsíðu *Fréttablaðsins* 27. ágúst 2019 varpar ljósi á samúð manna gagnvart dýri sem er í hættu vegna ágangs mannsins. Maðurinn reynir að stjórna aðstæðum þrátt fyrir að hafa misst stjórn á umhverfi sínu. Björgunarsveitarmenn bregðast við aðstæðum á meðan vísindamenn standa ráðalausir gagnvart atburðunum.<sup>131</sup>

<sup>128</sup> Disney-væðing samfélaga er rædd í menningarlegu, félagslegu og efnahagslegu samhengi í bók Alan Bryman, *The Disneyization of Society*, London: Sage Publications, 2004.

<sup>129</sup> Blætisvæðing ferðamannaíðnaðarins á Íslandi er rædd í grein þeirra Kötlu Kjartansdóttur, Katrínar Önnu Lund og Kristínar Loftsdóttur, „Puffin love“. Performing and creating Arctic landscapes in Iceland through souvenirs“, *Tourist Studies*, 18:2, 2018, bls. 142–158.

<sup>130</sup> Upplýsingar frá Ævari Petersen dýrafræðingi.

<sup>131</sup> Ingunn Lára Kristjánsdóttir, „Engin regla um hvalreka. „Hluti var urðaður og hluti

Myndin er því vitnisburður um að hugmyndafræði umönnunarlýðræðisins (e. *care- democracy*) hefur skotið rótum í fjölmiðlum meginstraumanna og að hvalurinn hefur ef til vill öðlast einhverskonar jafningjastöðu við manninn, sem sýnir meiri nærgætni gagnvart náttúrunni en áður. Tegund hvalanna skiptir ekki lengur höfuðmáli, né upplýsingar um stærð þeirra, útlit, eða innræti. Björgunarsveitir eru nú kallaðar á vettvang til að bjarga dýrunum og starf þeirra verður myndhverfing um hamfaraótta. Þannig hefur merking orðsins hvalreki umhverfst. Það merkir ekki lengur happafengur heldur vekur upp samúð, hryggð og jafnvel tilfinningu fyrir missi.<sup>132</sup> En þrátt fyrir þessa viðhorfsbreytingu er hvalreki enn sjónarspil, jafnvel þegar hann birtist í vanmáttugum líkama skepnu sem þarfnast umönnunar.

## ÚTDRÁTTUR

### Sjónarspil tegundanna: Hvalurinn í öllum sínum (líf) myndum

Myndir af hvölum hafa lítt verið rannsakaðar jafnvel þótt þær séu mikilvægar heimildir um þekkingu á tegundunum og þróun iðnvæðingar í hvalveiðum. Þessi grein er þverfræðileg tilraun til að kanna hvernig hvalir eru – og hafa verið myndgerðir og hvernig listamenn gagnrýna ímyndir ráðandi sjónmenningar. Sýnt er fram á hvernig lífvaldið hefur mótað myndir og hvernig upplýsingatækisamfélagið umbreytir myndgerð samtímans. Að lokum verður skoðað hvernig ný sýn á umhverfismál hefur skapað forsendur til að túlka myndir út frá sjónarhorni umhyggjusíðfræði.

*Lykilorð:* hvalir, hvalaskoðun, hvalreki, Keikó, ljósmyndun, mannöld, sjónmenning, samtímalist, umhverfisfræði, umhyggjusíðfræði

---

étinn““, sótt 14. janúar 2020 af <https://www.frettabladid.is/frettir/engin-regla-um-hvalreki-hluti-var-urdadur-og-hluti-etinn/>.

<sup>132</sup> Giovanni Bearzi, Nino Pierantonio og Massimo Demma, „Perception of a cetacean mass stranding in Italy. The emergence of compassion“, *Aquatic Conservation. Marine and Freshwater Ecosystems*, 20: 6/2010, bls. 644–654. Sótt 5. september 2019 af [https://www.researchgate.net/publication/215875000\\_Perception\\_of\\_a\\_cetacean\\_mass\\_stranding\\_in\\_Italy\\_The\\_emergence\\_of\\_compassion](https://www.researchgate.net/publication/215875000_Perception_of_a_cetacean_mass_stranding_in_Italy_The_emergence_of_compassion).



## A B S T R A C T

**From Species to Spectacle: The Whale in it's (bio) images**

Art historical and photographic representations of whales are an understudied category of images, even though they are considered to be an important evidence that informs knowledge about species and the development of industrialization in the whaling industry. This paper is an interdisciplinary attempt to investigate how whales have been – and are visually represented, and how artists rhetorically present critical alternatives to dominant visual culture. It is discussed how biopower has shaped the image of whales and how the information society constructs visual representations. Finally it will be demonstrated how the environmental turn has created new premises for interpreting images from the ethical perspective of care democracy.

*Keywords:* anthropocene, ethic of care, contemporary art, environmental studies, Keiko, photography, visual culture, whales, whale beaching, whalewatching

ÆSA SIGURJÓNSDÓTTIR

Dósent í listfræði

Íslensku- og menningardeild

Hugvísindasviði Háskóla Íslands

Sæmundargötu 2

IS-102 Reykjavík, Ísland

aesas@hi.is

